

Leader+



K W A R T A L N I K

N U M E R 3 / 2 0 0 7

S I E Ć
LEADER+



Drodzy Czytelnicy,

Przekazujemy Państwu trzeci numer kwartalnika Leader+ wydawanego przez konsorcjum FAPA, KRIR, CDR, FAOW. W tym wydaniu przybliżamy Czytelnikom Lokalne Grupy Działania z Bieszczad, z okolic Olkusza oraz Beskidu Sądeckiego i Gorlickiego. Zamieszczamy również informację o III Festiwalu Kultury Słowińskiej i Cysterskiej w Łądzie. Dzielimy się informacjami o Programie Leader na Węgrzech zebranych w czasie wyjazdu studyjnego.

Ważnym obszarem działania dla LEADER'a oraz istotnym elementem lokalnych strategii rozwoju jest potencjał, jaki niesie ze sobą dziedzictwo kulturowe. Dotyczy to szczególnie produktów regionalnych i tradycyjnych. W tym wydaniu Kwartalnika kontynuujemy, podjęty w drugim, wiosennym wydaniu, temat marki lokalnej. LEADER może i powinien odgrywać ważną rolę we wspieraniu procesów odtwarzania, rozwoju i promocji produktów lokalnych.

Na bogactwo kulturowe naszego kraju składa się także dziedzictwo produktów spożywczych z jego różnorodnością tradycyjnych metod wytwarzania w oparciu o zachowane stare odmiany roślin i rodzime rasy zwierząt. Rosnące zainteresowanie konsumentów oraz możliwość wsparcia ze strony programu LEADER+ mogą przyczynić się nie tylko do popularyzacji tradycyjnych i regionalnych produktów, ale również mogą nadać tego rodzaju przedsięwzięciom biznesowy wymiar.

Zachęcamy Państwa do nawiązywania kontaktów z grupami na swoim terenie. W celu ułatwienia poszukiwania publikujemy adresy wszystkich LGD, które realizują II schemat. Warto również nawiązywać kontakty z urzędami marszałkowskimi, które wskażą zainteresowanym osobom LGD działające na danym obszarze. Życzymy Państwu interesującej lektury.

Redakcja

OD REDAKCJI	2
LEADER W POLSKICH REGIONACH	
Aktywne Bieszczady.....	4
Małe Ojczyzny Beskidu Sądeckiego	7
„Beskid Gorlicki” Lokalna Grupa Działania.....	9
Stowarzyszenie „Lokalna Grupa Działania dla Obszarów Wiejskich Gminy Olkusz”	10
Pielgrzymki i podróże Kilka refleksji o III Festiwalu Kultury Stowiańskiej i Cysterskiej w Łądzie nad Wartą.....	11
PILOTAŻOWY PROGRAM LEADER +	
Lokalne Grupy Działania realizujące projekty w ramach Schematu II Pilotażowego Programu Leader +	12
Informacja dotycząca wdrażania działania 2.7. „Pilotażowy Program Leader + ” (Schemat II)	12
INICJATYWA LEADER W EUROPIE	
Współpraca polsko-węgierska w ramach Programu Leader — „Dobry początek”	17
Z wizytą na Węgrzech	19
ROZWÓJ OBSZARÓW WIEJSKICH	
LEADER + narzędziem rozwoju rynku produktów regionalnych i tradycyjnych	22

Zespół redakcyjny w składzie:

Andrzej Hałasiewicz
Sławomir Nosowicz
Barbara Kucharska

Fotografie:

Fundacja Bieszczadzka Partnerstwo dla Środowiska,
Stowarzyszenie Perty Beskidu Sądeckiego, Stowarzyszenie
Lokalna Grupa Działania dla Obszarów Wiejskich Gminy Olkusz
Stowarzyszenie Lokalna Grupa Działania „Beskid Gorlicki” LGD
Fundacja Unia Nadwarciańska, Węgierskie Centrum Leader
w Budapeszcie, Archiwum FAPA,
Agencja Reklamowa „Po Godzinach”

Wydawca:

Konsorcjum w składzie:
FAPA, FAOW, CDR, KRIR

Publikacja przygotowana w ramach zadania
pt. „Kontynuacja Krajowej Sieci Leader+

Projekt graficzny i DTP:

Agencja Reklamowa „Po Godzinach”
ul. Friedleina 6, 30-009 Kraków
tel. 012 623 77 74
www.pogodzinach.com.pl

Druk:

Drukarnia Nowator Sp. z o.o.
ul. Warszawska 1, 08-110 Siedlce
tel. 025 632 40 94
www.nowator.com

Aktywne Bieszczady

Fundacja Bieszczadzka Partnerstwo dla Środowiska, z siedzibą w Lesku, powstała 15 grudnia 2003 r. z woli fundatorów reprezentujących Grupę Partnerską „Zielone Bieszczady”. Fundację założyło 6 organizacji pozarządowych reprezentujących sektor społeczny oraz 4 przedsiębiorców reprezentujących sektor prywatny. Fundatorami reprezentującymi sektor społeczny byli: Bieszczadzkie Stowarzyszenie Ekoturystyczne „Baszta”, Bieszczadzkie Towarzystwo Cyklistów, Bieszczadzkie Towarzystwo Folkowe „Bojkowiana”, Stowarzyszenie Społeczne „Dzieciom Bieszczadzkiej Szkoły w Zatwarnicy”, Stowarzyszenie Agroturystyczne „Galicyskie Gospodarstwa Gościnne – Bieszczady”, Fundacja Partnerstwo dla Środowiska z Krakowa; natomiast sektor prywatny reprezentowany był przez Agencję Turystyczno-Promocyjną „Bieszczady”, Pensjonat „Bazyl”, Wyciągi narciarskie – Ustrzyki Dolne oraz Ośrodek Wczasowy „Bieszczady” – Myczkowce.



Fundacja pełni rolę Lokalnej Grupy Działania, która odpowiada za realizację Zintegrowanej Strategii Rozwoju Obszarów Wiejskich, w ramach Schematu II Pilotażowego Programu Leader+, na obszarze 9 bieszczadzskich gmin województwa podkarpackiego: Baligród, Cisna, Czarna, Komańcza, Lesko, Lutowiska, Olszanica, Solina, Ustrzyki Dolne. Fundacja ściśle współpracuje z Grupą Partnerską „Zielone Bieszczady”, która jest inicjatywą organizacji pozarządowych, sektora prywatnego i publicznego oraz innych instytucji i mieszkańców działających na rzecz Bieszczad. W partnerskie działania zaangażowane są obecnie 92 podmioty z trzech sektorów: społecznego (31), prywatnego (28) i publicznego (33). Partnerstwo powstawało w 2000 r. dzięki szerokim konsultacjom społecznym.

Lokalna Grupa Działania Fundacja Bieszczadzka Partnerstwo dla Środowiska została utworzona w oparciu o kilkuletni potencjał Grupy Partnerskiej „Zielone Bieszczady”. Realizacja wspólnych przedsięwzięć i ta kilkuletnia współpraca ułatwiły powstanie LGD oraz precyzyjne sformułowanie celów i zadań zawartych w Zintegrowanej Strategii Rozwoju Obszarów Wiejskich.

Fundacja Bieszczadzka Partnerstwo dla Środowiska od momentu jej powstania pełni także funkcję sekretariatu Grupy Partnerskiej „Zielone Bieszczady” oraz koordynatora realizowanych przez Grupę programów. Działania te finansowane są z innych źródeł niż Pilotażowy Program Leader+. W odróżnieniu od większości LGD istniejących w Polsce, LGD Fundacja Bieszczadzka Partnerstwo dla Środowiska powstała na bazie

istniejącej już Fundacji zgodnie z wolą 92 partnerów i dlatego działania w ramach programu Leader+ nie są jej jedynymi działaniami, co jest zgodne z filozofią inicjatywy Leader.

Misja:

Lokalna Grupa Działania – Fundacja Bieszczadzka Partnerstwo dla Środowiska – rozwiązuje problemy gospodarcze, społeczne i ekologiczne obszaru objętego swym działaniem poprzez zintegrowanie partnerskich działań organizacji pozarządowych, lokalnych przedsiębiorców, osób fizycznych, samorządów i innych instytucji publicznych służących jak najlepszemu wykorzystaniu zasobów naturalnych i kulturowych do rozwoju turystycznego, podniesieniu jakości życia mieszkańców oraz stworzeniu spójnego programu zrównoważonego rozwoju Bieszczad.

Tematami wiodącymi, wytyczającymi kierunek Zintegrowanej Strategii Rozwoju Obszarów Wiejskich w Bieszczadach są:

1. Wykorzystanie zasobów naturalnych i kulturowych, w tym potencjału obszarów należących do sieci Natura 2000.
 2. Poprawa jakości życia na obszarach wiejskich.
- Leader to podejście do rozwoju obszarów wiejskich:
- mobilizujące społeczności lokalne do wzięcia odpowiedzialności za swoją przyszłość,
 - integrujące lokalne zasoby oraz partnerów gospodarczych, społecznych i publicznych,
 - zdecentralizowane, zintegrowane, oddolne, innowacyjne,
 - otwarte na współpracę z innymi poprzez wspólne działania, wymianę informacji i tworzenie sieci,
 - wspierające przez Lokalne Grupy Działania technicznie, administracyjnie i finansowo niewielkie projekty,
 - oparte o lokalną strategię rozwoju wykorzystującą lokalne zasoby, dopasowaną do lokalnych warunków.

Cele zintegrowanej strategii rozwoju obszarów wiejskich w Bieszczadach:

1. Popieranie i przyczynianie się do rozwoju realizowanych na obszarze ZSRW inicjatyw, zmierzających do ukształtowania oferty turystycznej na bazie zasobów naturalnych, w szczególności:
 - a. wsparcie dla koncepcji wykorzystania w celach turystycznych zasobów naturalnych Bieszczadzkiego Parku Narodowego, rozwój koncepcji Pan Parks,
 - b. dalsza modernizacja i rozwój Bieszczadzkiej Kolejki Leśnej,
 - c. stworzenie komplementarnej oferty turystycznej wokół Bieszczadzkiej Kolejki Leśnej,
 - d. stworzenie atrakcyjnej oferty turystycznej na bazie programu „Bieszczady w siodle”,
 - e. wspieranie i rozwój produktu „Greenway Karpaty Wschodnie”.
2. Budowa wizerunku Bieszczad, jako miejsca turystyki aktywnej, wypoczynku z wykorzystaniem walorów naturalnych regionu w zgodzie z naturą.
3. Budowanie więzi pomiędzy sektorem społecznym, publicznym oraz prywatnym w celu harmonijnego wykorzystania zasobów naturalnych i kulturowych.
4. Ożywienie aktywności mieszkańców regionu w zakresie inicjatyw turystycznych, poprzez:
 - a. szkolenia i doradztwo w zakresie rozwoju usług turystycznych,
 - b. eksponowanie pozytywnych przykładów osób, które odniosły sukces w tym zakresie,

5. Dbałość o rozwój sektora produktów lokalnych, w szczególności tradycyjnych i artystycznych, poprzez:

- propagowanie idei certyfikacji produktów lokalnych,
- kształtowanie ofert lokalnych o wyraźnie zróżnicowanych cechach je wyróżniających,
- opracowanie koncepcji oraz stworzenie sieci dystrybucji produktów lokalnych w wersji internetowej, a także rzeczywistej sieci sprzedaży produktów na terenie ZSROW.

Z racji tego, że działania przewidziane do dofinansowania w ramach Schematu II PPL+ są jeszcze w trakcie realizacji, poniżej zaprezentowane zostaną przykłady przedsięwzięć realizowanych przez Grupę Partnerską Zielone Bieszczady (GPZB) poza Schematem II.

Najważniejsze programy realizowane przez GPZB, poza Schematem II PPL+, to:

- **Zielony Rower – „Greenway Karpaty Wschodnie“**

Bieszczady, to najdalej wysunięty na południowy-wschód region Polski, będący częścią wielkiego łuku Karpat Wschodnich – świata przyrody bez granic. Od stuleci region ten był miejscem stykania się różnych kultur, narodów i grup etnicznych – Wołochów, Łemków, Bojków, Żydów, Romów, Rusinów, Polaków, Słowaków, Ukraińców i Węgrów.

Najważniejszym przedsięwzięciem Grupy Partnerskiej „Zielone Bieszczady“ jest program Zielony Rower – Greenway Karpaty Wschodnie. Koordynatorem projektu oraz działań społecznych wokół szlaków jest Fundacja Bieszczadzka Partnerstwo dla Środowiska, a realizatorem wytyczania i znakowania Bieszczadzkie Towarzystwo Cyklistów z Ustrzyk Dolnych. Główne cele programu to stworzenie międzynarodowego rowerowego szlaku dziedzictwa przyrodniczo-kulturowego i wykreowanie markowego produktu turystycznego opartego na idei „Greenway“. Właśnie przez Bieszczady przebiega część Szlaku Zielony Rower – „Greenway Karpaty Wschodnie“, który łączy najpiękniejsze zakątki regionu, atrakcje przyrodnicze i kulturowe, ciekawe miejsca i wydarzenia tj. warsztaty twórców ludowych (garncarzy, tkaczy, rzeźbiarzy, bibułkarzy), galerie artystyczne oraz lokalne inicjatywy na rzecz ochrony dziedzictwa.



Podróżując tym szlakiem można poznać oryginalne przedsięwzięcia z zakresu ekoturystyki i wspierania lokalnego rzemiosła, posmakować regionalnej kuchni, posłuchać muzyki i poczuć prawdziwą atmosferę europejskich kresów wschodnich.

Idea szlaku opiera się na założeniu, że wspólne zasoby i atrakcje dziedzictwa kulturowego i przyrodniczego polsko-słowacko-ukraińskiego pogranicza powinny stanowić źródło zaspakajania potrzeb przez jego mieszkańców oraz stanowić podstawę rozwoju markowych usług oferowanych na światowym rynku turystycznym.

Główna oś szlaku rowerowego Zielony Rower w Bieszczadach liczy 125 km, a przylegające do niej pętle lokalne oraz szlaki tematyczne blisko 1300 km, rozciągając się na obszarze 2428,6 km² i przebiega-

jąc przez trójstronny rezerwat biosfery UNESCO. Sieć szlaków turystycznych w regionie, po których można poruszać się pieszo, konno, rowerem lub kajakiem, powstała dzięki ludziom rozwijającym lokalne inicjatywy i współpracującym w ramach Grupy Partnerskiej „Zielone Bieszczady“.

Program wspiera rozwój nowych produktów turystycznych (np. Bieszczady w siodle, Bieszczadzka Kolejka Leśna), jak również działania wokół innych szlaków (np. „Szlak ikon“, „Szlak umocnień nadszańskich“, „Szlak Szwejka“), które powstały m.in. z inicjatywy Wydziału Promocji Urzędu Miasta Sanoka i zostały oznakowane przez Bieszczadzkie Towarzystwo Cyklistów.

W 2005 roku rozpoczęto też proces tworzenia Przedsiębiorstwa Społecznego „Zielony Rower“, które obecnie pełni funkcję koncesjonowanego touroperatora produktów „zielenorowerowych“. Firma zatrudnia osoby bezrobotne z terenu Bieszczad, a uzyskane w przyszłości zyski z jej działalności zasilają Fundusz Grupy Partnerskiej „Zielone Bieszczady“, który finansuje rozwój lokalnych inicjatyw w regionie. Firma powstała dzięki projektowi „Gospodarka Społeczna na Bursztynowym Szlaku“ realizowanemu w ramach Inicjatywy Wspólnotowej EQUAL.

- **„Bieszczadzki Produkt Lokalny“ (Made in Bieszczady)**

Projekt ten został zapoczątkowany w 2002 roku dzięki dotacji od Fundacji Karpackiej (w ramach programu „Zintegrowany rozwój obszarów wiejskich“). Adresowany jest do zamieszkujących Bieszczady bardzo utalentowanych twórców i rzemieślników. Powstałe dzięki działaniom Grupy Partnerskiej „Bieszczadzkie Centrum Promocji i Certyfikacji Produktu Lokalnego“ przy Gminnym Ośrodku Kultury w Lutowiskach ma za zadanie ułatwić wszystkim producentom bieszczadzkiemu funkcjonowanie na rynku europejskim. Największym sukcesem jest zinwentaryzowanie ok. 200 producentów wyrobów lokalnych i ich produktów. Producenci wzięli też udział w szkoleniach dotyczących podstaw marketingu i prowadzenia działalności gospodarczej. Program aktywizuje bezrobotnych stwarzając warunki do rozwoju małych firm, pomaga w organizacji wspólnych przedsięwzięć promocyjnych i reklamowych. W efekcie tych działań powołano do życia Stowarzyszenie „Bies“, które skupia ponad 50 producentów i rękodzielników oraz koordynuje program i certyfikuje lokalne produkty.

- **„Bieszczadzki Zespół Architektoniczno-Przyrodniczy“**

Bieszczadzki Zespół Architektoniczno-Przyrodniczy stanowi jeden z podstawowych długofalowych programów realizowanych przez Grupę Partnerską „Zielone Bieszczady“ i jest koordynowany przez powołaną w październiku 2003 roku Fundację Bieszczadzką Partnerstwo dla Środowiska. Program ten ma na celu integrację działań związanych z ochroną krajobrazu architektoniczno-przyrodniczego na obszarze



Bieszczad oraz przygranicznych regionów Słowacji i Ukrainy. Grupa Partnerska chce wspomóc zabezpieczanie i eksponowanie cennych obiektów architektonicznych i przyrodniczych oraz indywidualnych zbiorów lokalnych hobbystów, a przy ich wykorzystaniu stworzyć sieć lokalnych ekomuzeów.

Głównym celem programu jest rozwój ekonomiczny społeczności bieszczadzkiej poprzez ochronę i rewitalizację krajobrazu przyrodniczo-kulturowego. Koordynatorzy chcą ponadto nawiązać partnerską współpracę na rzecz programu „Bieszczadzki Zespół Architektoniczno – Przyrodniczy” pomiędzy trzema sektorami: organizacjami pozarządowymi, samorządami i przedsiębiorcami, jak również pomiędzy instytucjami naukowymi, szkołami oraz instytucjami związanymi z ochroną przyrody i krajobrazu.

• „Szkoły na Zielonym Rowerze“

Program „Szkoły na Zielonym Rowerze“ to edukacja na rzecz zrównoważonego rozwoju – inicjatywy związane z tworzeniem ostoju przyrody (arboretum, ogrody botaniczne, ścieżki przyrodnicze), gospodarką wodą i odpadami oraz ekonomicznym wykorzystaniem energii.

W latach 2001–2003 rozpoczęto realizację ogólnopolskiego programu Szkoły dla Ekorozwoju. Koordynatorem regionalnym w imieniu Grupy Partnerskiej „Zielone Bieszczady“ w Bieszczadach zostało Stowarzyszenie Społeczne „Dzieciom Bieszczadzkiej Szkoły w Zatwarnicy“. Zaś od grudnia 2003 roku Program Szkoły dla Ekorozwoju koordynowany jest przez Fundację Bieszczadzką Partnerstwo dla Środowiska, która pełni rolę sekretariatu Grupy Partnerskiej „Zielone Bieszczady“.

Program „Szkoły na Zielonym Rowerze“ popularyzuje wśród młodzieży szkolnej proekologiczny sposób życia, racjonalne gospodarowanie zasobami naturalnymi oraz społeczne formy ochrony środowiska naturalnego. Celem programu jest wykorzystanie potencjału szkół bieszczadzkich do rozwoju ekonomicznego społeczności bieszczadzkiej poprzez ochronę i rewitalizację krajobrazu przyrodniczo-kulturowego, w oparciu o istniejący międzynarodowy szlak dziedzictwa kulturowo-przyrodniczego „Zielony Rower“ Greenway Karpaty Wschodnie. Działania realizowane w ramach programu kształtują wiedzę i umiejętności dzieci, młodzieży oraz dorosłych, dotyczące podejmowania decyzji, planowania i organizacji, poprzez ich zaangażowanie w przedsięwzięcia oparte o idee ekomuzeum. Aktywizują społeczności lokalne i wzmacniają Grupę Partnerską „Zielone Bieszczady“ oraz umożliwiają nawiązywanie współpracy z Grupami Partnerskimi z innych regionów Polski tworzącymi Krajową Sieć Grup Partnerskich.

• Fundusz Grupy Partnerskiej „Zielone Bieszczady“

Od 2006 roku, po otrzymaniu certyfikatu Polsko-Amerykańskiej Fundacji Wolności i Akademii Rozwoju Filantropii w Polsce, Fundacja pełni rolę Lokalnej Organizacji Grantowej. Dotychczas przeprowadzone konkursy grantowe pozwoliły na wyłonienie ponad 50 lokalnych inicjatyw i dofinansowanie najbardziej cennych kwotą ponad 100 000 zł.

Istnienie funduszu pozwala na wsparcie rozwoju pozostałych programów, jak również przyczynia się do promowania postaw filantropijnych i wolontarystycznych wśród mieszkańców regionu. Pozyskane z funduszu środki finansowe umożliwiają realizację niewielkich projektów społecznych, które bardzo aktywizują środowisko lokalne.

Nagrody i wyróżnienia.

Działalność Fundacji pracującej i realizującej swoje cele jest zauważana, o czym świadczą nagrody i wyróżnienia:

– Wyróżnienie dla lokalnej organizacji pozarządowej działającej na rzecz współpracy w Europie Środkowej i Wschodniej przyznane przez Forum Ekonomiczne w Krynicy (2004)

– Dyplom za wzorowe przeprowadzenie Programu „Szkoły dla Ekorozwoju“ i angażowanie szkół w regionie w tworzenie Lokalnych Centrów Aktywności Ekologicznej w latach 2004–2005

– I Nagroda Międzynarodowych Targów Poznańskich i Fundacji Wspomagania Wsi dla produktu „Turystyczny szlak rowerowy – Zielony Rower Greenways Karpaty Wschodnie“ w V Konkursie na Najlepszy Regionalny Produkt Agroturystyczny (2006)

– Wyróżnienie Marszałka Województwa Podkarpackiego (2006) za szczególny wkład w rozwój turystyki

– Główna Nagroda im. Laurance’a S. Rockefellera razem z Bieszczadzkim Towarzystwem Cyklistów i Grupą Partnerską „Zielone Bieszczady“ dla najlepszej inicjatywy Greenways w Europie Środkowo-Wschodniej w 2006 roku. Nagroda jest przyznawana co roku przez Środkowo-wschodnioeuropejskie Stowarzyszenie Fundacji „Environmental Partnership for Sustainable Development“ (2006).



Fundacja Bieszczadzka Partnerstwo dla Środowiska wraz z Bieszczadzkim Stowarzyszeniem Ekoturystycznym „Baszta“ po realizacji projektu dofinansowanego przez Ambasadę USA pełni rolę Ośrodka Wsparcia Organizacji Pozarządowych. Fundacja jest także członkiem Forum Aktywizacji Obszarów Wiejskich (FAOW) oraz międzynarodowej inicjatywy Carpathian Ecoregion Initiative (CERI).

Fundacja i Grupa Partnerska „Zielone Bieszczady“ od kilku lat współpracuje również z innymi grupami partnerskimi w Polsce w ramach Krajowej Sieci Grup Partnerskich. Współpraca sprzyja wzajemnemu wspieraniu się społeczności lokalnych z wielu regionów kraju przez łączenie potencjału i umacnianie ich roli. Za swe działania bieszczadzcy partnerzy otrzymali Nagrodę Krajowej Sieci Grup Partnerskich – Tytuł Grupy Partnerskiej Roku 2005.

Autorzy: **Zespół Fundacji Bieszczadzkiej Partnerstwo dla Środowiska**



*„Na małym skronku nase tojczyzny
dzie się do nieba styrimiom hole
a Poprod zbiyro bystre potoki
tod wieków zyli corni górole.*

*Nie mni robotne i nie mni harde
niz tamte białe górole tod Tater
bo ich nie przegnoł przecie z te ziemie
nijaki przednówek ni holny wiater“*

fragment wiersza poetki z Piwnicznej Zdroju Wandy Łomnickiej-Dulak

Małe Ojczyzny Beskidu Sądeckiego

Stowarzyszenie Perły Beskidu Sądeckiego zarejestrowało swoją działalność w kwietniu 2006 roku i obecnie realizuje projekt w ramach Schematu II Pilotażowego Programu Leader+. Do obszaru objętego projektem należą cztery sąsiadujące ze sobą gminy powiatu nowosądeckiego: Łabowa, Nawojowa, Piwniczna-Zdrój i Ryto. Ze względu na ciekawą historię, wciąż żywe i bogate tradycje regionalne, gościnność mieszkających tu ludzi, obszar ten jest jednym z najatrakcyjniejszych regionów w Małopolsce. Bezpośrednio graniczy ze Słowacją, co jeszcze dodaje mu walorów turystycznych. Charakteryzuje się różnorodnym środowiskiem przyrodniczym, z wieloma enklawami leśnymi i niezwykle ciekawym dziedzictwem kulturowym.

Ziemię tę wyróżnia specyficzne dziedzictwo kulturowe, bowiem zamieszkiwało je kilka grup etnicznych, wśród nich Lachy, Łemki i Czarni Górale. Ich kultura widoczna jest do dziś w sztuce ludowej. W zakresie rękodzielnictwa artystycznego tradycje podtrzymywane są przez licznych twórców ludowych, rzemieślników oraz rzeźbiarzy, stolarzy, koronczarki, hafciarki, malarzy, stolarzy, a także przedstawicieli ginących zawodów, takich jak maziarze, garncarze, bednarze, kowale, rękawicznicy. Tu, w górskich przysiółkach, położonych nieraz w trudno dostępnych zakątkach gmin, na przysiółkowym „końcu świata“, żyje i tworzy wielu pasjonatów, ludzi z ogromną chęcią tworzenia i pozostawienia czegoś po sobie.

W każdej z gmin istnieją zespoły folklorystyczne, które prezentują charakterystyczne dla swoich mieszkańców tradycyjne widowiska obrzędowe, stroje, muzykę, śpiewy, tańce oraz gwara w mowie i piśmie. Są także zrzeszenia miłośników historii tych gmin. Organizowane corocznie imprezy, pozwalają wzbogacić ofertę turystyczną, a odwiedzającym region, poznać i dotknąć bezpośrednio, niepowtarzalnej kultury.

W różnorodności gmin Stowarzyszenie dostrzega prawdziwe perły, które trzeba chronić i pokazywać, wiele z nich trzeba też dopiero odkryć. Dlatego jego działania skierowane są na:

- podnoszenie poziomu życia mieszkańców
- wspieranie rozwoju agroturystyki
- podnoszenie poziomu edukacji ekologicznej społeczeństwa
- wspieranie aktywności zawodowej mieszkańców i rozwoju wspólnot lokalnych oraz przedsiębiorczości
- upowszechnianie wiedzy o Sądecczyźnie przez prezentowanie dorobku kulturalno-społecznego, promocję kultury, walorów turystycznych i sportu, a także zapobieganie wykluczeniu społecznemu niektórych grup mieszkańców.

Nawojowa

Powierzchnia gminy – 49 km kw.

Liczba mieszkańców – około 7,5 tys.

Najwyższy punkt – 1 053 m n.p.m.

Prawie połowa gminy to teren górzisty, zalesiony, dwie trzecie gminy leży w obszarze Popradzkiego Parku Krajobrazowego i jego otulinie, a zatem podlega ścisłej ochronie. Są tu piękne krajobrazy, czyste środowisko, zachowany pierwotny las karpcki z bogatą fauną (jelenie, sarny, dziki, rysie, żbiki, wilki). W XIX w. rodzina Stadnickich założyła tu hutę, pierwszy tartak parowy i stolarnię. Dziś gmina stawia na rozwój turystyki pieszej, rowerowej, narciarskiej, rekreacji i agroturystyki, hodowlę bydła i produkcję ziół.



Ryto

Powierzchnia gminy – 42 km kw.

Liczba mieszkańców – około 3,7 tys.

Najwyższy punkt – 1264 m n.p.m.

Ryto jest gminą wiejską, malowniczo położoną w Dolinie Wielkiej Rostki i rzeki Poprad. Krzyżują się tu szlaki turystyczne



łązące pasma Radziejowej, Przehyby i Jaworzyny Krynickiej. Turyści mogą wędrować szlakiem stynnego koziołka z książki Marii Kownackiej „Rogaś z Doliny Roztoki“, spływać łodziami Popradem, wynajdywać dzikie źródła leczniczych wód mineralnych, czy podziwiać krajobraz ze wzgórza zamkowego. Ruiny starej warowni obronnej były niegdyś punktem celnym na najkrótszym szlaku handlowym z Węgier do Polski. Rytm wiąże swą przyszłość z rozwojem turystyki letniej i zimowej, a także nieuciążliwym dla środowiska rozwojem rzemiosła i pszczelarstwa.

Łabowa

Powierzchnia gminy – 119,2 km kw.

Liczba mieszkańców – około 5,2 tys.

Najwyższy punkt – 1082 m n.p.m.

Łabowa położona jest w dorzeczu Kamienicy Nawojowskiej. Większość wspaniałego krajobrazu należy do Popradzkiego Parku Krajobrazowego. Górskie warunki nie pozwalają na rozwój rolnictwa, a mimo to jest tu hodowla bydła. W połemkowskich wsiach (np. Felczyn, Uhryń, Nowa Wieś) są stawy hodowlane pstrąga tęczowego. Bogactwem naturalnym są malownicze kotliny rzek i bystrzych potoków, lasy obfitujące w grzyby, a w szczególności rydze. Można tu uprawiać turystykę weekendową, pieszą i rowerową, narciarstwo biegowe i zjazdowe, a wypoczynek w Kamiennej połączyć z apiterapią – czyli leczeniem produktami pszczelimi.



Piwniczna-Zdrój

Powierzchnia gminy – 126 km.kw.

Liczba mieszkańców – 10,5 tys.

Najwyższy punkt – 1140 m n.p.m.



Tereny miasta i gminy Piwniczna są przez cały rok niezwykle atrakcyjne dla turystów. Stacja narciarska w Wierchomli z wyciągiem krzeselkowym i Suchej Dolinie mają już swoją markę. Bogactwo kulturowe z unikalnymi tradycjami Czarnych Górali Nadpopradzkich, a także dostępność komunikacyjna sprawiają, że Piwniczna stanowi znakomitą bazę wypadową dla krajoznawczych wędrowek górskich. Okoliczne góry są łatwo dostępne dla turystów. Piwniczna zastąpiła w XIX wieku z leczniczych wód mineralnych, które leczą choroby układu trawiennego, oddechowego, obniżają poziom cukru i cholesterolu. Miejscowe gospodynie raczą turystów regionalnymi potrawami, a przez przejście graniczne w Mniszku, można wybrać się na wycieczkę do Słowacji.

Warto podkreślić, że ze względu na specyfikę terenu i walory turystyczno-krajoznawcze panujące w wymienionych gminach, Stowarzyszenie realizując projekt w ramach Pilotażowego Programu Leader+ szczególnie nacisk położyło na rozwój turystyki i agroturystyki. Dotychczas zrealizowano przedsięwzięcie zatytułowane „Po zdrowie i sprawność fizyczną na nartach biegowych“. Dzięki dofinansowaniu PPL+ wytyczono i przygotowano trasy narciarstwa biegowego, opracowano merytorycznie i graficznie tablice i oznakowania. W ramach tematu „Zapraszamy na beskidzkie szlaki turystyczne“ ujednociono oznakowanie istniejących szlaków turystycznych, wyznaczono nowe i oznaczono je graficznie (np. Rogasiowy Szlak).

W najbliższym czasie realizowane będą takie tematy jak: Sakralny szlak, Beskidzka jakość oraz zorganizowane zostaną Dni Peret Beskidu Sądeckiego

Autor: **Beata Polakiewicz**

Stowarzyszenie Perty Beskidu Sądeckiego

„Beskid Gorlicki” Lokalna Grupa Działania

Stowarzyszenie Lokalna Grupa Działania „Beskid Gorlicki” prowadzi działania na terenie Powiatu Gorlickiego położonego w południowo-wschodniej części Województwa Małopolskiego, w paśmie Beskidu Niskiego. Działania Pilotażowego Programu Leader + realizowane są w ośmiu gminach wiejskich Powiatu Gorlickiego: Bobowej, Gorlicach, Lipinkach, Łużnej, Moszczenicy, Ropie, Sękowej, Uściu Gorlickim oraz gminie miejsko-wiejskiej Biecz.

Schemat II Pilotażowego Programu Leader + sprzyja poprawie warunków życia na obszarach wiejskich ułatwiając realizację kompleksowych zadań o charakterze wielosektorowym, uwzględniających w szczególności rozwój turystyki, ochronę oraz promocję środowiska naturalnego i krajobrazu oraz wykorzystanie zasobów historyczno-kulturowych. Sprzyja również popularyzacji i rozwojowi produkcji wyrobów regionalnych.

Od maja br. przeprowadzony został cykl szkoleń dotyczący rolnictwa ekologicznego, zdrowej żywności i grup producenckich, wykorzystania energii odnawialnych, profesjonalnego marketingu i promocji przygotowującej do wystawy promującej obszary wiejskie, a także szkolenie pogłębiające wiedzę na temat dostępności środków unijnych.

W ramach działań warsztatowych odbyły się warsztaty ginących zawodów, warsztaty poszukiwania środków na finansowanie inicjatyw wiejskich oraz turystyki, a także warsztaty rozwijania i kultywowania tradycji Kół Gospodyń Wiejskich.

Podczas warsztatów rozwijania i kultywowania tradycji Kół Gospodyń Wiejskich został ogłoszony konkurs dla lokalnych organizacji posiadających osobowość prawną na zorganizowanie imprez plenerowych w ramach „Przeglądu kultury i dziedzictwa kulturowego”. W czerwcu i lipcu odbyło się już 7 imprez plenerowych, a kolejne 2 odbędą się w drugiej połowie sierpnia. Jedną z imprez była odbywająca się już po raz trzeci Panorama Kultur w Szymbarku. Urokliwa sceneria szymbarskiego Kasztelu oraz występy zespołów regionalnych były okazją do doskonałej zabawy dla publiczności. Sąsiedztwo skansenu z chatami z ubiegłego stulecia, zabytkowych kościółków wprowadziło uczestników w wyjątkowy klimat, który pozwolił niemal dotknąć historii.

Prezentacje folklorystyczne w Powiecie Gorlickim to już tradycja, wobec czego w Łużnej 14 i 15 lipca odbyła się wystawa promująca obszary wiejskie pod nazwą „III Parada Kultur Pogranicza”, której celem było eksponowanie słowiańskiej kultury oraz prezentacja i zachowanie dorobku kulturowego gmin z terenu Powiatu Gorlickiego.

W ramach działań mających wypromować produkt lokalny LGD „Beskid Gorlicki” ogłoszono konkurs na nadanie lokalnym wyrobom znaku promocyjnego „Produkt Lokalny”. Wyszczególniono następujące kategorie konkursowe: pamiątki; rękodzieła i inne produkty lokalne; artykuły spożywcze; produkt turystyczny oraz ważna społecznie inicjatywa. Prezentacja produktów oraz ogłoszenie wyników konkursu odbyło się podczas I Gorlickich Prezentacji Regionalnych „Dobre bo pogórzańskie”. Wybrany

produkt (Koronka Bobowska) otrzymał prawo do postępowania się znakiem promocyjnym „Produkt Lokalny” na okres jednego roku.

Budowanie i wspieranie rozwoju partnerstwa na terenie LGD jest rzeczą niezmiernie ważną dla przyszłości regionu, wobec czego w czerwcu odbyła się konferencja na ten temat. Podczas trwania konferencji zostały przedstawione możliwości dofinansowania tego typu przedsięwzięć w ramach Programu Rozwoju Obszarów Wiejskich na lata 2007–2013, ze szczególnym uwzględnieniem podejścia Leader.

W celu nawiązania współpracy oraz wymiany doświadczeń pomiędzy LGD, odbyło się szkolenie wyjazdowe do Doliny Odry, gdzie uczestnicy zapoznali się z inicjatywami realizowanymi przez Partnerstwo Doliny Środkowej Odry, a także obejrzeli winnicę w Miękinii oraz zakład przetwórstwa owocowo-warzywnego w Ścinawie.

Ponadto w trakcie realizacji jest kilka opracowań dokumentacji technicznej z zakresu poprawy infrastruktury drogowej.

Wszystkich zainteresowanych serdecznie zapraszamy do odwiedzenia malowniczych terenów Beskidu Niskiego oraz zapoznania się z bogatą tradycją regionu.

Opracowanie: **Stowarzyszenie Lokalna Grupa Działania „Beskid Gorlicki”**



Stowarzyszenie „Lokalna Grupa Działania dla Obszarów Wiejskich Gminy Olkusz”

Stowarzyszenie „Lokalna Grupa Działania dla Obszarów Wiejskich Gminy Olkusz” powstało w ramach projektu pt. „Aktywizacja środowisk wiejskich Gminy Olkusz”, realizowanego przez Gminę Olkusz w ramach Działania 2.7. „Pilotażowego Programu LEADER +” Sektorowego Programu Operacyjnego „Restrukturyzacja i modernizacja sektora żywnościowego oraz rozwój obszarów wiejskich 2004–2006” współfinansowanego ze środków Unii Europejskiej.



Zamek Rabsztyn położony na terenie olkuskiej LGD.

Stowarzyszenie działa w centralnej części Jury Krakowsko-Częstochowskiej, w Zespole Jurajskich Parków Krajobrazowych na „Szlaku Orlich Gniazd”, w północno-zachodniej części Województwa Małopolskiego. Gmina sąsiaduje z dwoma wielkimi ośrodkami gospodarczymi, naukowymi i kulturalnymi, tj. aglomeracją krakowską i katowicką. Przez miasto i gminę Olkusz przebiega trasa krajowa nr 94 łącząca przejścia graniczne w Olszynie i Przemyślu. Dogodna lokalizacja oraz kulturowe i usługowe walory gminy Olkusz tworzą rozwojową bazę dla regionalnego ośrodka obsługi turystyki.

Na terenie objętym projektem i działalnością Stowarzyszenia mieszka około 51 500 osób, z czego 12 758 stanowią mieszkańcy obszarów wiejskich.

W funkcjonowanie Stowarzyszenia zaangażowanych jest 19 sołectw gminy Olkusz tj.: Bogucin Mały, Braciejówka, Gorenice, Kogutek, Kosmolów, Niesułowice, Olewin, Pazurek, Podlesie Rabsztyńskie, Osiek, Rabsztyn, Sieniczno, Troks, Wiśliczka, Witeradów, Zawada, Zederman, Zimnodół, Żurada. W skład stowarzyszenia wchodzi przedstawiciele wszystkich 19 sołectw. Działalność Stowarzyszenia to przede wszystkim realizacja Zintegrowanej Strategii Rozwoju Obszarów Wiejskich Gminy Olkusz opracowanej ramach Schematu I Pilotażowego Programu

LEADER +. Na wdrażanie strategii stowarzyszenie pozyskało ponad 730 000 zł w ramach II Schematu PPL+. Realizacja przedsięwzięć finansowanych ze Schematu II, PPL+ wpływa na aktywizację mieszkańców gminy Olkusz oraz wskazuje na szanse pozyskiwania i wykorzystywania środków Unii Europejskiej przeznaczonych na rzecz rozwoju obszarów wiejskich.

Głównymi kierunkami rozwoju obszarów wiejskich gminy Olkusz, przyjętymi w ZSRW, są:

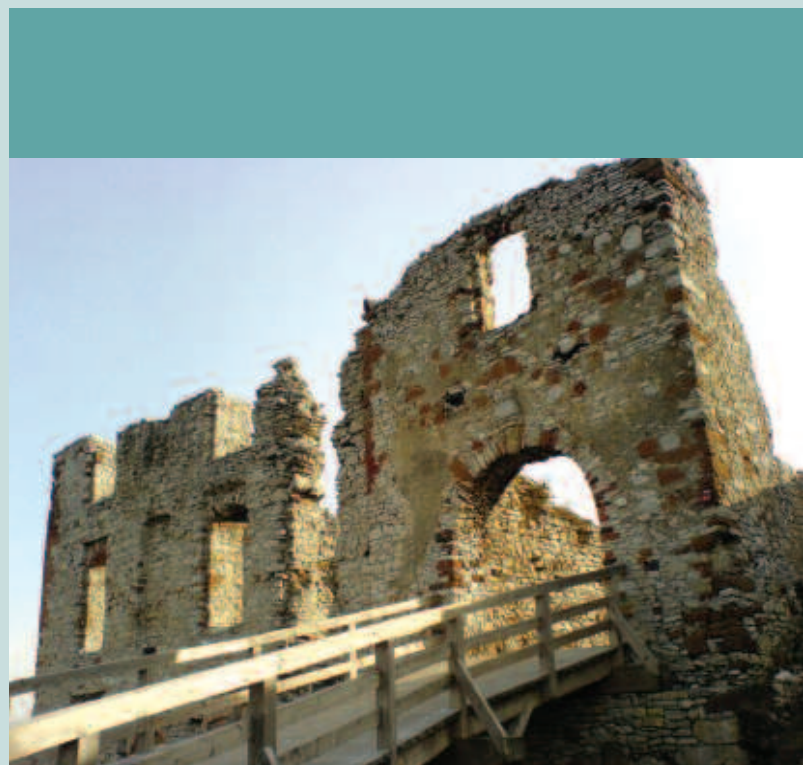
- turystyka, rekreacja i sport
- kultura i edukacja
- infrastruktura techniczna i przedsiębiorczość
- infrastruktura komunikacyjna.

Celami strategicznymi działalności „Lokalne Grupy Działania dla Obszarów Wiejskich Gminy Olkusz” są:

- wspieranie rozwoju przedsiębiorczości na obszarach wiejskich
- wzrost poziomu wiedzy i aktywności mieszkańców
- zagospodarowanie turystyczne obszaru, na którym działa LGD przy wykorzystaniu walorów przyrodniczych i historycznych Jury Krakowsko – Częstochowskiej
- wspieranie inicjatyw kulturalnych na obszarze LGD
- rozwój infrastruktury technicznej poprawiającej standardy życia i atrakcyjność inwestycyjną obszarów wiejskich.

Stowarzyszenie „Lokalna Grupa Działania dla Obszarów Wiejskich Gminy Olkusz”, działając na rzecz rozwoju obszarów wiejskich, uwzględnia ochronę oraz promocję środowiska naturalnego, krajobrazu i zasobów historyczno-kulturowych, rozwój turystyki oraz popularyzację i rozwój produkcji wyrobów regionalnych.

Autor: **Stowarzyszenie Lokalna Grupa Działania dla Obszarów Wiejskich Gminy Olkusz**



Słowo od Redakcji:

Niniejszy materiał został dostarczony przez Lokalną Grupę Działania Fundacja Unia Nadwarciańska, która była beneficjentem Schematu I PPL+. To LGD, pomimo iż nie realizuje projektu w ramach Schematu II, nie zawiesiło swojej działalności. Wręcz przeciwnie – stara się pozyskiwać środki z innych źródeł finansowania i realizować cele związane z wdrażaniem ZSRÓW oraz być na bieżąco w kwestii zagadnień dotyczących Programu Leader+. Ponadto, LGD Fundacja Unia Nadwarciańska planuje włączenie się w realizację Osi Leader w PROW 2007–2013. Działania LGD Fundacja Unia Nadwarciańska potwierdzają, iż nie został zmarnowany potencjał merytoryczno-organizacyjny, który budowano dzięki m.in. dofinansowaniu z PPL+, Schemat I. Przedsięwzięcia podejmowane przez to Stowarzyszenie są dowodem na duże zaangażowanie w rozwój własnego regionu oraz w realizowanie zadań zgodnych z ideą PPL+.

Pielgrzymki i podróże**Kilka refleksji o III Festiwalu Kultury Słowiańskiej i Cysterskiej w Łądzie nad Wartą**

W dniach 2–3 czerwca 2007 roku w Łądzie odbył się III Festiwal Kultury Słowiańskiej i Cysterskiej. Mimo nieprzyjemnej aury impreza zgromadziła kilkuset uczestników oraz wiele tysięcy gości – turystów, naukowców, miłośników historii. Wszyscy pragnęli przenieść się, choć na chwilę w czasy średniowiecza, a przy tym odwiedzić Łąd i Ziemię Nadwarciańską. Jak w latach poprzednich, tak i tym razem nie zabrakło atrakcji. Obok organizowanych co roku wykładów, wystaw, koncertów, zwiedzania klasztoru, prezentacji rzemiosł, pokazów walk średniowiecznych, zajęć dla dzieci, konkursów, a także turnieju szachowego w programie Festiwalu znalazł się przegląd filmowy, wycieczka autokarowa oraz rejsy po Warcie. Swoje bramy otworzył również Gród Słowiański, oddany do użytku w październiku 2006 roku.

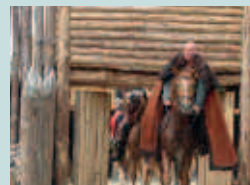
Z pewnością w pamięci uczestników i gości Festiwalu pozostanie uroczystość złożenia w kaplicy św. Jakuba Apostoła urny z ziemią z grobu Mieszka III Starego, fundatora łądzkiego klasztoru. Niezatarte wrażenie pozostawiła msza święta, odprawiona po łacinie i uświetniona średniowiecznymi śpiewami liturgicznymi w wykonaniu znakomitego zespołu „Bornus Consort”. Widzów zachwyciła inscenizacja bitwy, zakończonej efektywnym zdobyciem grodu. Wypada tylko żałować, że deszcz uniemożliwił wykorzystanie w niej konnicy. Dużym zainteresowaniem cieszyła się białoruska „Osada Krywicka”, w której m.in. demonstrowano działanie świda ogniowego.

W tym roku podczas Festiwalu było znacznie więcej muzyki. Choć nie dojechał „Kwartet Jorgi”, to pozostałe zespoły stworzyły wspaniały klimat, zachęcając publiczność do nauki dawnych tańców. Na koniec wystąpiła „Kapela Ze Wsi Warszawa”. Kilkuset widzów, którzy dotrwali do ich koncertu, z pewnością nie miało powodów do narzekania. Zespół jak zwykle dał wspaniały występ, wywołując niezwykle entuzjasm słuchaczy.

III Festiwal Kultury Słowiańskiej i Cysterskiej w Łądzie przeszedł już do historii. I choć organizatorom zdarzyło się kilka potknięć, to częste pytania o temat następnej edycji świadczą, iż impreza

się przyjęła i będzie oczekiwana z zainteresowaniem. Organizatorzy już planują następne spotkanie. Najprawdopodobniej będzie ono poświęcone zmaganiom człowieka średniowiecza z przyrodą, o korzystaniu z jej bogactw, a także o jej ujarzmianiu. Będzie to opowieść o prawdziwych i wymyślonych mieszkańcach lasów, łąk i moczarów, o ówczesnych lękach i szukaniu naturalnych schronień, o ówczesnych marzeniach o „krajach mlekiem i miodem płynących”. Bo takim przecież dla średniowiecznych Słowian i Cysterskich zakonników był Łąd nad Wartą. Organizatorami III Festiwalu Kultury Słowiańskiej i Cysterskiej w Łądzie byli: Starostwo Powiatowe w Słupcy, Muzeum Archeologiczne w Poznaniu, Fundacja „Unia Nadwarciańska”, Stowarzyszenie Naukowe Archeologów Polskich w Poznaniu, Urząd Gminy Łądek, Urząd Miasta i Gminy Zagórów, Wyższe Seminarium Duchowne Towarzystwa Salezjańskiego w Łądzie, Zespół Parków Krajobrazowych Województwa Wielkopolskiego w Poznaniu, Fundacja „Patrimonium” w Poznaniu oraz Towarzystwo Przyjaciół Łądu i Ziemi Nadwarciańskiej.

Autorzy: **Michał Brzostowicz**
Henryka Mizerska
Jacek Wrzesiński



Lokalne Grupy Działania realizujące projekty w ramach Schematu II Pilotażowego Programu Leader +

LEADER w Polsce umacnia swoją pozycję. Już 149 Lokalnych Grup Działania realizuje projekty w ramach II Schematu w ramach Pilotażowego Programu Leader +, Działania 2.7. Sektorowego Programu Operacyjnego „Restrukturyzacja i modernizacja sektora żywnościowego oraz rozwój obszarów wiejskich 2004-2006”. Rośnie zainteresowanie tym instrumentem aktywizacji społeczności lokalnych w kontekście uruchamiania Programu Rozwoju Obszarów Wiejskich na lata 2007–2013. Przyjęcie przez Komisję Europejską tego Programu, w lipcu 2007 roku, otwiera drogę do kontynuacji działań istniejących Lokalnych Grup Działania. Grupy się rozwijają i umacniają, przyjmują nowych członków i poszerzają obszary swojego działania. Podkreślimy, że LGD to struktury otwarte na nowych partnerów, zawsze gotowe wspierać ciekawe projekty w ramach lokalnych strategii rozwoju.

Autor: **Andrzej Hałasiewicz**
FAPA

Informacja dotycząca wdrażania działania 2.7. „Pilotażowy Program Leader +” (Schemat II)

W ramach Schematu II PPL+ realizowanych jest ostatecznie 149 projektów na łączną kwotę 97 841 169,18 zł.¹ Wnioski o pierwszą płatność (zaliczkę) złożyło 140 Lokalnych Grup Działania na kwotę 17 868 871,50 zł. Jeden beneficjent zrezygnował już po złożeniu wniosku, natomiast pozostałych 139 wniosków zostało zweryfikowanych i wszystkie zlecenia płatności zostały przekazane do Agencji Restrukturyzacji i Modernizacji Rolnictwa. Do końca lipca br. wykonano 136 zleceń płatności na kwotę 17 474 597,50 zł. Po wykonaniu zadań beneficjenci przygotowują i składają do FAPA wnioski o płatność pośrednią, wraz z dokumentami potwierdzającymi wykonanie prac i potwierdzającymi dokonane płatności. W marcu br. FAPA rozpoczęła przyjmowanie wniosków o płatność pośrednią. Do końca lipca 2007 r. wpłynęło 107 wniosków o płatność na łączną kwotę 10 818.801,29. W wyniku pozytywnej weryfikacji, do końca lipca br. FAPA przekazała do ARiMR 8 zleceń płatności na kwotę 576 055,94 zł. W dniach 20 i 21 czerwca 2007 roku. Fundacja przeprowadziła szkolenia dla beneficjentów składających wnioski o płatność pośrednią. W sumie w szkoleniach wzięło udział około 70 osób. W trakcie szkoleń omówione zostały najważniejsze punkty wniosku o płatność, najczęściej popełniane błędy; zinterpretowane zostały zapisy instrukcji do wniosku; udzielono wyjaśnień i odpowiedzi na pytania kierowane ze strony LGD.

Autor: **ZRW/FAPA**

¹ Lokalna Grupa Działania Stowarzyszenie „Wspólne Ścieżki” (L/02/067/2006) zrezygnowała z realizacji projektu.

województwo dolnośląskie

L/02/059/2006 Fundacja Kłodzka Wstęga Sudetów – Lokalna Grupa Działania
57-540 Łądek Zdrój, Lutynia 24
tel.: 074 814 84 67, fax: 074 814 84 67
e-mail: lechiczec@ladek.com.pl
www.kws.org.pl

L/02/076/2006 Partnerstwo Izerskie Bogactwem Trójgromnica
59-620 Gryfów Śląski, Ubocze 300
tel.: 075 752 57 52, fax: 075 752 57 52
e-mail: bozena@jedenastkaizerska.pl

L/02/084/2006 Stowarzyszenie Kaczawskie
59-407 Mściwojów, Mściwojów 20
tel.: 076 872 83 34, fax: 076 872 83 34
e-mail: kaczawy.sekretariat@op.pl, mariuszforys@op.pl
www.kaczawskie.eko.org.pl

L/02/120/2006 Fundacja Doliny Baryczy
56-300 Milicz, ul. Trzebnicka 4b
tel.: 071 38 30 432, fax: 071 38 30 432
e-mail: fundacja@barycz.pl
www.barycz.pl

L/02/121/2006 Fundacja Dobra Widawa
55-093 Kielczów, Śliwice 4
tel.: 071 314 82 79, fax: 071 315 37 69
e-mail: jozef@eko.org.pl, maks@sicowhotel.travel.pl
www.dobrawidawa.pl
Adres do korespondencji: ul. Jana Pawła II, 56-500 Syców

L/02/122/2006 Fundacja Partnerstwo Ducha Gór
58-533 Mysłakowice, Daszyńskiego 29
tel.: 075 643 92 41, fax: 075 713 12 98
e-mail: sekretariat@duchgor.org
www.duchgor.org

L/02/124/2006 Fundacja na Rzecz Rozwoju Ziemi Kamiennogórskiej Kwiat Lnu
58-400 Kamienna Góra, ul. Broniewskiego 15
tel.: 075 645 01 26, fax: 075 645 01 11
e-mail: grzegorz@kamienna-gora.pl

L/02/125/2006 Fundacja Partnerstwo Doliny Środkowej Odry
59-220 Legnica, ul. Wrocławska 41
tel.: 076 862 94 30, fax: 076 721 24 96
e-mail: fundacjaodrainska@o2.pl
www.partnerstwoodry.pl

L/02/127/2006 Fundacja Wrzosowa Kraina
59-170 Przemków, ul. Plac Targowy 1A
tel.: 500 054 395, fax: 076 818 50 06
e-mail: sekretariat@wrzosowakraina.pl
www.wrzosowakraina.pl

L/02/184/2006 Stowarzyszenie Ślężanie Lokalna Grupa Działania
55-050 Sobótka, Rynek 1
tel.: 071 31 62 043, fax: 071 390 38 43
e-mail: urzad-sobotka@sobotka.pl, sobotka_sleza@sobotka.pl
www.sleza.pl

województwo kujawsko-pomorskie

L/02/013/2006 Stowarzyszenie Lokalna Grupa Działania Gmin Dobrzyńskich Region Południe
87-610 Dobrzyń Nad Wisłą, ul. Szkolna 4
tel.: 054 253 05 38, fax: 054 253 05 38
e-mail: lgddobrym@interia.pl
www.dobrzynskielgd.org.pl

L/02/029/2006 Lokalna Grupa Działania Bory Tucholskie
89-500 Tuchola, Plac Zamkowy 1
tel.: 052 336 35 41, fax: 052 334 21 38
e-mail: lgd@borytucholskie.pl
www.lgd.borytucholskie.pl

L/02/050/2006 Lokalna Grupa Działania Zakole Dolnej Wisty
86-253 Kijewo Królewskie, Kijewo Królewskie 15
tel.: 056 676 44 36, fax: 056 676 44 36
e-mail: biuro@zakolewisly.pl
www.zakolewisly.pl

L/02/054/2006 Stowarzyszenie Partnerstwo Dla Ziemi Kujawskiej
87-700 Aleksandrów Kujawski, ul. Wyspiańskiego 4/2
tel.: 054 282 34 62, fax: 054 282 34 62
e-mail: ziemia.kujawska@wp.pl
www.ziemiakujawska.pl

L/02/085/2006 Lokalna Grupa Działania Vistula - Terra Culmensis - Rozwój przez Tradycję
86-212 Stolno, Stolno 112
tel.: 056 677 09 04, fax: 056 677 09 06
e-mail: sekretariat@lgdvistula.org
www.lgdvistula.org

L/02/088/2006 Fundacja Ziemia Gotyku Lokalna Grupa Działania
87-140 Chelmża, ul. Wodna 2
tel.: 056 675 60 76, fax: 056 675 60 79
e-mail: ziemiagotyku@onet.eu
www.ziemiagotyku.com

- L/02/094/2006 Fundacja Lokalna Grupa Działania WIECZNO**
87-214 Pluznica, Pluznica 64
tel.: 056 687 39 09, fax: 056 687 39 09
e-mail: fundacja@lgdwieczno.pl
www.lgdwieczno.pl
- L/02/107/2006 Fundacja Lokalna Grupa Działania Czarnoziem na Soli**
88-100 Inowrocław, ul. Poznańska 345A
tel.: 052 35 27 479, fax: 052 35 27 479
e-mail: fundacjaczarnoziemnasoli@op.pl
- L/02/169/2006 Partnerstwo dla Krajny i Pałuk**
89-100 Nakło Nad Notecią, ul. Sądowa 10
tel.: 052 386 71 69, fax: 052 386 71 69
e-mail: partnerstwo.naklo@wp.pl
www.fundacja-krajna-paluki.pl
- L/02/170/2006 Stowarzyszenie Lokalna Grupa Działania Gmin Dobrzyńskich Region Północ**
87-337 Wąpielsk
tel.: 056 493 83 21 w.50, fax: 056 493 83 22
e-mail: dobrzyniaci@wp.pl, henryk-kowalski@o2.pl
- L/02/173/2006 Fundacja Sąsiedzi Wokół Szlaku Piastowskiego**
88-300 Mogilno, ul. Narutowicza 1
tel.: 0 52 318 55 31, fax: 0 52 315 26 93
e-mail: promocja@mogilno.pl
- L/02/181/2006 Lokalna Grupa Działania Podgrodzie Toruńskie**
87-134 Zławień Wielka, ul. Handlowa 7
tel.: 056 678 09 13, fax: 056 678 09 13
e-mail: alina.maciejewska@zlawies.pl
www.leadergmina.pl
- L/02/182/2006 Związek Stowarzyszeń Lokalna Grupa Działania Dolina Drwęcy**
87-400 Golub-Dobrzyń, Cieczerowo 7
tel.: 056 682 03 53, 0 600 276 890, 056 682 03 53
e-mail: lgdolmadrwecy@neostrada.pl
Adres do korespondencji: 87-400 Golub Dobrzyń, ul. Rynek 17

województwo lubelskie

- L/02/006/2006 Fundacja Lokalna Grupa Działania Liderzy Polesia**
21-070 Cyczów, ul. Chelmska 42 lok. 16
tel.: 082 567 70 03, fax: 082 567 72 00
e-mail: monika.daber@op.pl
- L/02/024/2006 Białkopodlaska Lokalna Grupa Działania**
21-542 Leśna Podlaska, ul. Bialska 30
tel.: 083 345 07 20, fax: 083 345 07 20
e-mail: Mariusz.kostka@gazeta.pl
www.lgd.iceik.pl
- L/02/031/2006 Lokalna Grupa Działania – Fundacja Nasza Nadzieja**
21-040 Świdnik, ul. C.K.Norwida 9
tel.: 081 751 74 00, fax: 081 751 74 00
e-mail: sekretariat@tks.pl
- L/02/041/2006 Stowarzyszenie Poleska Dolina Bugu**
22-200 Włodawa, Okuninka XIII - 1
tel.: 082 572 12 34, fax: 082 572 12 34
e-mail: poleskadolinabugu@poczta.fm
- L/02/047/2006 Stowarzyszenie Hrubieszowsko-Mireckie Lepsze jutro Lokalna Grupa Działania**
22-500 Hrubieszów, Bolesława Prusa 8
tel.: 084 696 26 81 w.18, fax: 084 696 27 94
e-mail: promocja@hrubieszow-gmina.pl
- L/02/051/2006 Stowarzyszenie 6 6 Grzędę Sokalskiej**
22-650 Łaszczów, Piłsudskiego 9
tel.: 084 66-11-505, 66-11-508
e-mail: laszczow_g@woi.lublin.pl
Adres do korespondencji: 22-650 Łaszczów, Chopina 14
- L/02/111/2006 Stowarzyszenie Lokalna Grupa Działania Leśny Krąg**
23-300 Janów Lubelski, ul. Jana Pawła II Nr 5
tel.: 015-8722 470, fax: 0-15 8723-094
e-mail: lesnykrag@interia.pl
www.lesnykrag.prv.pl
- L/02/134/2006 Lubelsko-Mazowiecka Grupa Działania na Rzecz Rozwoju Wsi**
24-160 Wąwolnica, Kęłto 7
tel.: 0 511 655 995, 081 532 44 13, 081 532 44 13, 081 734 63 64
e-mail: lgd.leader@onet.eu
www.lgdleader.republika.pl
Adres do korespondencji: 20-029 Lublin, ul. Marii Curie Skłodowskiej 2 lok.6

województwo lubuskie

- L/02/036/2006 Fundacja Kraina Podgrzybka**
66-440 Skwierzyna, ul. Rynek 1
tel.: 095 721 65 41, fax: 095 721 65 39
e-mail: promocja@skwierzyna.pl
www.kraina-podgrzybka.pl
- L/02/087/2006 Lokalna Grupa Działania Regionu Kozła**
Dąbrówka Wilk., ul. Mała 17, 66-120 Kargowa, Rynek 16
tel./fax: 068 352 60 85
e-mail: biuro@lgdrk.pl
www.lgdrk.pl

- L/02/123/2006 Fundacja Porozumienie Wzgórz Dalkowskich**
67-124 Nowe Miasteczko, ul. Głogowska 1
tel.: 068 388 82 69, 683 888 361
e-mail: t.walkowiak@vp.pl
www.wzgorzadalokowskie.pl
- L/02/090/2006 Fundacja Zielonej Doliny Odry i Warty**
69-113 Górzycza, ul. Kostrzyńska 13A
tel.: 609 145 889, fax: 095 759 12 11 wew. 22, 095 759 12 15
e-mail: piotr@obrazyprzyrody.pl
www.obrazyprzyrody.pl
- L/02/126/2006 Fundacja Bory Dolnośląskie**
68-120 Iłowa, ul. Żeromskiego 25
tel.: 068 360 41 95, fax: 068 360 40 62
e-mail: zdzichu998@wp.pl
www.borydolnoslaskie.org
Adres do korespondencji: 68-131 Wymiarki, ul. Sobieskiego 1

województwo łódzkie

- L/02/009/2006 Stowarzyszenie Lokalna Grupa Działania Kraina Rawki**
96-200 Rawa Mazowiecka, al. Konstytucji 3 Maja 32
tel.: 046 814 42 41, 601 167 130, fax: 046 814 42 41
e-mail: krainarawki@wp.pl
www.leader.ziemiarawka.pl
- L/02/035/2006 Stowarzyszenie Rozwoju Gmin Centrum**
99-300 Kutno, Wojska Polskiego 10A
tel.: 024 355 23 45, fax: 024 355 23 45
- L/02/053/2006 Stowarzyszenie Lokalna Grupa Działania Przymierze Jeziorsko**
98-290 Warta, T. Kościuszki 9/11
tel.: 43 829 47 43, 502 570 504, fax: 43 829 47 43
e-mail: lgd-przymierzejeziorsko@wp.pl
- L/02/065/2006 Fundacja Rozwoju Gmin PRYM**
95-045 Parzęczew, ul. Potudniowa 1
tel.: 042 718 60 95, fax: 042 718 60 66
e-mail: fundacja_prym@parzczew.pl
www.fundacjaprym.pl
Adres do korespondencji: 95-045 Parzęczew, ul. Ozorkowska 3
- L/02/116/2006 Między Proszą a Wartą – Lokalna Grupa Działania**
98-400 Wieruszów, ul. Waryńskiego 15
tel.: 062 78 41 637, fax: 062 78 41 637
e-mail: lgd.wieruszow@wp.pl
www.lgd.wieruszow.pl
- L/02/131/2006 Stowarzyszenie na Rzecz Rozwoju Społeczności Lokalnej MROGA**
95-040 Kozłuszki, ul. Brzezińska 32 Lokal 25
tel.: 044 714 58 23, 044 714 58 32, fax: 044 714 58 40
e-mail: stowarzyszenie.mroga@wp.pl
- L/02/160/2006 Lokalna grupa działania Gniazdo**
96-127 Lipce Reymontowskie, ul. Słoneczna 1
zbigniew_wieczorek@vp.pl
- L/02/177/2006 Stowarzyszenie Twórczej Edukacji i Rozwoju STER**
90-025 Andrespol, ul. Rokicińska 126
tel.: 042 213 24 40, 042 213 24 34
e-mail: leaderplus@andrespol.pl, ewelina_karwala@wp.pl
www.andrespol.pl
- L/02/178/2006 Stowarzyszenie Dolina Pilicy**
97-215 Inowódz Spąta, ul. Wojciechowskiego 9
tel.: 044 710 05 29, 044 710 12 33 w.24
e-mail: dolinapilicy@onet.eu

województwo małopolskie

- L/02/002/2006 Stowarzyszenie Rozwoju Orawy**
34-480 Jablonka, ul. 3-Go Maja 1
tel.: 0 600 212 620, 012 412 67 83
e-mail: biuro@asb.pl
- L/02/003/2006 Podhalańska Lokalna Grupa Działania**
34-520 Poronin, ul. Piłsudskiego 2
tel.: 018 208 40 71, fax: 018 208 40 71
e-mail: info@podhalanska.pl
Adres do korespondencji: 35-531 Murzasichle, ul. Wielhorskiego 4
- L/02/008/2006 Stowarzyszenie Powisłe Dąbrowskie**
33-200 Dąbrowa Tarnowska, Joselewicza 8
tel.: 014 642 50 24
powisle.dabrowskie@op.pl
- L/02/015/2006 Miechowskie Stowarzyszenie Gmin Jaksa**
32-200 Miechów, ul. Warszawska 28
tel.: 508 345 977
e-mail: mielusw7@interia.pl
- L/02/018/2006 Stowarzyszenie Rozwoju Spisza i Okolicy**
34-442 Łapsze Niżne, ul. Jana Pawła II 63
018 265 93 10, 018 265 95 47, 018 265 93 15, fax: 018 265 95 47
e-mail: biuro@spisz.org
www.spisz.org

- L/02/019/2006 Stowarzyszenie Partii Beskidu Sądeckiego**
33-350 Piwniczna - Zdrój, ul. Bolesława Chrobrego 2
tel.: 0 603 777 346, 0 18 446 90 40
e-mail: z-ca@rytiro.pl
- L/02/026/2006 Stowarzyszenie Lokalna Grupa Działania Podbabiogórze**
34-200 Sucha Beskidzka, ul. Kościelna 5b
tel.: 033 874 41 72, fax: 033 874 41 72
e-mail: podbabiogorze@op.pl
www.lgd.podbabiogorze.pl
- L/02/027/2006 Stowarzyszenie Lokalna Grupa Działania Turystyczna Podkowa**
32-447 Siepraw, Siepraw 1
tel.: 012 372 18 00, fax: 012 372 18 06
e-mail: lenczowski@neostrada.pl; zbiegniew@sanowski.pl
www.leader5.com.pl
- L/02/032/2006 Korona Północnego Krakowa**
32-086 Węgrzce Bibice, ul. Rynek 2
tel.: 012 28 57 438, fax: 012 388 50 35
e-mail: koronakrakowa@gmail.com
www.korona_krakowa.republika.pl
- L/02/042/2006 Stowarzyszenie Lokalna Grupa Działania dla Obszarów Wiejskich Gminy Olkusz**
32-300 Olkusz, ul. Szpitalna 32
e-mail: teresa.kurek@telekomunikacja.pl
- L/02/043/2006 Pogórzańskie Stowarzyszenie Rozwoju**
33-170 Tuchów, ul. Chopina 10
tel.: 014 652 54 36, fax: 014 652 54 36
e-mail: dk@tuchow.pl
www.leaderplus.tuchow.pl
- L/02/044/2006 Lokalna Grupa Działania Dunajec – Biata**
32-840 Zakliczyn, ul. Browarki 1
tel.: 014 665 37 37, fax: 014 632 64 55
e-mail: zakliczyn@zakliczyn.pl
- L/02/064/2006 Stowarzyszenie na Rzecz Rozwoju Płaskowyżu Proszowickiego ProKoPaRa**
32-104 Koniusza, Koniusza 55
tel.: 012 386 91 00, fax: 012 386 90 15
e-mail: koniusza@ug.pl
- L/02/069/2006 Lokalna Grupa Działania Beskid Gorlicki**
38-333 Zagórzany, Zagórzany 208
tel.: 664 761 349
e-mail: msaaa@wp.pl
- L/02/070/2006 Nadwiślańska Grupa Działania E.O. CENOMA**
32-820 Szczurowa, ul. Lwowska 2
tel.: 014 671 47 63, fax: 014 671 45 05
e-mail: inwestycje@szczurowa.pl
- L/02/167/2006 Stowarzyszenie Gorce-Pieniny**
34-451 Tylmanowa, ul. oś. Kozielec 297
tel.: 018 262 52 66, fax: 018 262 09 36
e-mail: zgk@ochotnica.pl
- województwo mazowieckie**
- L/02/022/2006 Lokalna Grupa Działania Związek Stowarzyszeń Partnerstwo Zalewu Żegrzyńskiego**
05-130 Żegrze Południowe, ul. Warszawska 31
tel.: 022 782 27 32, fax: 022 782 27 32
e-mail: gci@wielszew.pl
- L/02/038/2006 Związek Stowarzyszeń Kurpsie Razem**
07-430 Myszyniec, ul. Plac Wolności 60
tel.: 029 772 11 48 - grzecznościowy, 029 772 11 41 - grzecznościowy
e-mail: kurpsierazem@interia.pl
www.kurpsierazem.pl
- L/02/106/2006 Fundacja AKTYWNI RAZEM**
09-520 Łąck, ul. Lipowa 6
024 261 40 54, fax: 024 261 40 54
e-mail: aktywni.razem@wp.pl
- L/02/117/2006 Stowarzyszenie Lokalna Grupa Działania Razem dla Rozwoju**
09-470 Bodzanów, ul. Bankowa 7
tel.: 024 260 74 84 wew.30, fax: 024 260 70 65
e-mail: m.bieniek@bodzanow.pl
www.razem-dla-rozwoju.pl
- L/02/118/2006 Stowarzyszenie Kapitał - Praca - Rozwój**
08-110 Siedlce, ul. Piłsudskiego 40
tel.: 025 644 75 13, fax: 025 644 71 51
e-mail: Lgd.kpr@op.pl, maciej.markowski@imfib.com
Adres do korespondencji: 55 02-681 Warszawa, Aleja Wyścigowa 4c
- L/02/135/2006 Stowarzyszenie Rozwoju Gmin i Miast Powiatu Garwolińskiego Wspólnota Powiatowa**
08-400 Garwolin, ul. Sikorskiego 39
tel.: 600 899 671, 025 682 20 51 w.21
e-mail: wspolnypowiat@interia.pl, uladzadrozna@interia.pl
www.partnerstwo.garwolin.pl
- L/02/147/2006 Stowarzyszenie Dziedzictwo i Rozwój**
26-700 Zwoleń, Plac Kochanowskiego 1
tel.: 048 676 21 81, fax: 048 676 24 18
e-mail: wajsp@wp.pl
www.zwoleń.pl
- L/02/188/2006 Fundacja Partnerska Grupa Lokalnego Działania Ciuchcia Krasiniskich**
06-408 Krasne, ul. Mickiewicza 23
tel.: 023-671-00-17, fax: 023-671-00-17
e-mail: fundacja@ciuchciakrasiniskich.pl
www.ciuchciakrasiniskich.pl
- L/02/113/2006 Stowarzyszenie Rozwoju Ziemi Płockiej**
09-230 Bielsk, Plac Wolności 3a
tel.: 024 261 55 05, fax: 024 261 51 89
e-mail: maria.supera@imfib.com
- województwo opolskie**
- L/02/109/2006 Fundacja Górna Prośna**
46-325 Rudniki, ul. Wojska Polskiego 12
tel.: 034 359 50 72, 034 359 93, fax: 034 359 50 13
e-mail: fundacja@rudniki.pl
- L/02/174/2006 LGD Wspólne Źródła – Partnerstwo Obszarów Wiejskich Gmin Korfantów i Prudnik**
48-317 Korfantów, ul. Rynek 10
tel.: 077 434 38 20, fax: 077 434 38 17
e-mail: gen@korfantow.pl
- L/02/168/2006 Euro - Country - Partnerstwo dla zrównoważonego rozwoju obszarów wiejskich**
47-263 Zakrzów, ul. Parkowa 23
tel.: 077 487 54 17
e-mail: anettas@wp.pl
- województwo podkarpackie**
- L/02/005/2006 Lokalna Grupa Działania LASOVIA**
36-147 Niwiska, Niwiska 487
tel.: 017 227 90 22, fax: 017 227 90 22
e-mail: lasovia@gmina.niwiska.pl
- L/02/014/2006 Stowarzyszenie Rozwoju Regionów Ropczycko-Sędziszowskiego i Dębickiego**
39-100 Ropczyce, Rynek 7
tel.: 017 221 00 69
e-mail: srrrsid@interia.eu
- L/02/016/2006 Fundacja Z Tradycją w Nowoczesność w Pawłosiowie**
37-500 Jarostaw, Pawłowski 88
tel.: 016 621 90 25, fax: 016 622 02 48
e-mail: zmisiag@poczta.onet.pl
www.leader-pawlosiow.ovh.org
- L/02/028/2006 Fundacja Bieszczadzka Partnerstwo dla Środowiska**
38-600 Lesko, pl. Konstytucji 3 Maja 7
tel.: 013 469 72 97, fax: 013 469 62 90
e-mail: fundacja@poczta.bieszczady.pl
www.zielonyrower.pl
- L/02/075/2006 Stowarzyszenie LGD Ziemia Brzozowska**
36-200 Brzozów, I. Sienkiewicza 2
tel.: 013 43 31 94
e-mail: urzadz@gmina.dydnia
- L/02/082/2006 Fundacja Pomóżmy sobie sami**
38-481 Rymanów Zdrój, ul. Zdrojowa 45*
013 4357190, fax: 0134357190
e-mail: biuro_it@poczta.onet.pl
www.sobiesami.pl
- L/02/095/2006 Stowarzyszenie Forum Mieszkańców Wsi SANŁĘG w Zaleszanych**
37-415 Zaleszany, Zaleszany 66
tel.: 015 845 94 19, fax: 015 845 94 24
e-mail: lgd.sanleg@zaleszany.pl
www.zaleszany.pl
- L/02/142/2006 Partnerstwo dla Ziemi Niżańskiej**
37-400 Nisko, ul. Rudnicka 15
tel.: 015 841 53 05, fax: 015 841 53 05
e-mail: n.c.r@wp.pl; lgdnisko@wp.pl
- L/02/146/2006 Stowarzyszenie Partnerstwo dla Rozwoju Obszarów Wiejskich Ekonomika-Nauka-Tradycja PROWENT**
39-300 Mielec, ul. Sienkiewicza 1
tel.: 017 773 18 90, fax: 017 773 18 89
e-mail: fundacja@ptc.pl
- L/02/148/2006 Stowarzyszenie Kraina Sanu**
37-204 Tryńcza, Tryńcza 127
tel.: 016 642 12 21, fax: 016 642 12 21
e-mail: krainasanu@wp.pl
- L/02/151/2006 Fundacja Rozwoju Obszarów Wiejskich w dorzeczu rzek Szklą, Lubaczówki i środkowego Sanu**
38-543 Laszki, Laszki 36
tel.: 016 628 50 46, 016 628 52 23, fax: 016 628 50 23
e-mail: sekretariat_uglaszki@go2.pl
- L/02/161/2006 Stowarzyszenie Subregion Magurski - szansa na rozwój**
38-230 Nowy Żmigród, ul. Mickiewicza 2
tel.: 013 44 676 45, fax: 013 44 676 45
e-mail: subregionmagurski@onet.eu
- L/02/166/2006 Wiejska Lokalna Grupa Działania**
38-100 Strzyżów, Przecławczyka 5
tel.: 017 276 13 54 wew. 46, fax: 017 276 32 19
e-mail: wioiad@strzyzow.pl

L/02/185/2006 **Lokalna Grupa Działania C.K. Podkarpacie**
38-120 Czudec, ul. Starowiejska 6
tel.: 017 2771090, fax: 017 277 10 90 prosić o sygnał fax
e-mail: ckpodkarpacie@czudec.pl

L/02/112/2006 **Lider Dolina Strugu**
36-030 Białowa, ul. Mysłowska 16
tel.: 017 230 10 99, fax: 017 230 10 99
e-mail: strug@intertele.pl; jskotnicki@wp.pl

województwo podlaskie

L/02/020/2006 **Stowarzyszenie Lokalna Grupa Działania Nasza Suwalszczyzna**
16-400 Suwałki, ul. Noniewiczza 12A
tel.: 087 566 70 35, fax: 087 566 74 97
e-mail: drr@ares.suwalki.pl

L/02/030/2006 **Fundacja Biebrzańska**
16-200 Dąbrowa Białostocka, ul. Gen. Sulika 3
tel.: 085 712 83 07, fax: 085 712 83 07
e-mail: sekretariat@biebrza-leader.pl
Adres do korespondencji: 16-200 Dąbrowa Białostocka, Różany Stok 14

L/02/066/2006 **Lokalna Grupa Działania Puszcza Białowieńska**
17-200 Hajnówka, ul. Zima 1
tel.: 085 682 50 26, fax: 085 682 50 26
e-mail: biuro@lgd-puszcza-bialowieska.pl
lgd.pb@neostrada.pl
www.lgd-puszcza-bialowieska.pl

L/02/101/2006 **Fundacja Kraina Mlekiem Płynąca**
18-516 Mały Płock, ul. J. Kochanowskiego 15
tel.: 086 279 12 60, 086 279 13 12, fax: 086 279 12 50
e-mail: slawomirgromadzki@interia.pl

L/02/115/2006 **Stowarzyszenie N.A.R.E.W. – Narwiańska Akcja Rozwoju Ekonomicznego Wsi**
18-100 Łapy, ul. Gen. Władysława Sikorskiego 24
tel.: 085 715 22 52, 085 715 80 00, 085 715 22 56, 085 715 80 01
e-mail: biuro@pspnarew.org.pl, umlapy@wp.pl, turosn_koscielna@zgwpr.org.pl

L/02/133/2006 **Lokalna Grupa Działania – Tygiel Doliny Bugu**
17-312 Drohiczyn, ul. Jagiełłończyka 1
tel.: 085 656 52 61, fax: 085 655 70 80
e-mail: um@drohiczyn.pl

L/02/139/2006 **Królewski Gościniec Podlasia**
16-002 Dobryniów Kościelne, Dobryniów Duże, ul. Białostocka 23
tel.: 085 71 97 811, fax: 085 71 97 811
e-mail: krolewskigościniempodlasia@wp.pl

L/02/164/2006 **Lokalna Grupa Działania Sejneńszczyzna**
16-500 Sejny, ul. Piłsudskiego 34
087 5162437, fax: 087 5162437
e-mail: sejneńszczyzna@sejny.home.pl

województwo pomorskie

L/02/012/2006 **Stowarzyszenie Turystyczne Kaszuby**
83-300 Kartuzy, ul. Gdańska 26
tel.: 058 685 32 30, fax: 058 685 32 30
e-mail: stk@kaszuby.com.pl
www.kaszuby.com.pl

L/02/058/2006 **Lokalna Grupa Działania CHATA KOCEWIA**
83-200 Starogard Gdański, Sumin 57
tel.: 058 562 22 44 w.64; 0 502 326 955, fax: 058 562 46 41
e-mail: marianfirgon@wp.pl

L/02/060/2006 **Lokalna Grupa Działania Wstęga Kociewia**
83-132 Morzeszczyn, ul. 22 Lipca 4
tel.: 058 536 27 19, fax: 058 536 27 92
e-mail: urzad@morzeszczyn.pl

L/02/063/2006 **Fundacja Lokalna Grupa Działania – Naszyjnik Północy**
77-310 Debrzno, ul. Ogrodowa 26
059 833 59 30, fax: 059 833 59 31
e-mail: biuro@lgd.naszyjnikpólnocy.pl

L/02/083/2006 **Fundacja Partnerstwo Dorzecze Stupi**
76-200 Słupsk, ul. Sportowa 34
tel.: 059 842 84 60, fax: 059 842 92 54
e-mail: biuro@pds.org.pl

L/02/089/2006 **Lokalna Grupa Działania WRZECIONO**
77-200 Miastko, ul. Grunwaldzka 1
tel.: 059 857 20 81 do 86 wew. 57, fax: 059 857 23 68
e-mail: it@umig.miastko.pl
www.lgdwrzeciono.pl

L/02/162/2006 **Fundacja Lokalna Grupa Działania Sandry Brdy**
89-600 Chojnice, ul. 31 Stycznia 56a
tel.: 052 397 21 29, fax: 052 397 35 59
e-mail: sebastianm@gminachojnice.com.pl
www.gmina.chojnice.pl

województwo śląskie

L/02/023/2006 **Stowarzyszenie Razem na wyżyny**
42-233 Mykanów, ul. Samorządowa 1a
tel.: 034 328 80 19 w.33, 034 328 80 19 w.32
e-mail: biuro@razemnaWyżyny.pl
www.razemnaWyżyny.pl

L/02/037/2006 **Lokalna Grupa Działania Spichlerz Górnego Śląska**
42-286 Koszęcin, ul. Zamkowa 3
tel.: 034 310 64 05, 504 185 934, fax: 034 357 41 05
e-mail: biuro@spichlerz.info.pl
www.spichlerz.org.pl

L/02/046/2006 **Fundacja Partnerstwo Dorzecza Kocierzanki i Koszarawy**
34-322 Gilowice, Rychwałd, ul. Beskidzka 41
tel.: 503 560 329, 033 475 44 77
e-mail: partnerstwo@beskidy.org.pl
www.bar.beskidy.org.pl

L/02/052/2006 **Partnerstwo Północnej Jury**
42-253 Janów, ul. Częstochowska 1
tel.: 034 327 80 48, 034 327 85 01, fax: 034 327 80 81
e-mail: ppj@janow.pl

L/02/057/2006 **Stowarzyszenie Lokalna Grupa Działania Perla Jury**
42-450 Łazy, ul. Jeśionowa 1
tel.: 032 671 99 03, fax: 032 671 99 03
e-mail: cpp@lazy.pl, g.rajczyk@lazy.pl
www.perlajury.pl

L/02/108/2006 **Lokalna Grupa Działania Zielony Wierzchołek Śląska**
42-100 Kłobuck, ul. 11 Listopada 6
tel.: 034 310 01 81, fax: 034 317 26 61
e-mail: biuro@leaderplus-klobuck.pl

L/02/128/2006 **Związek Stowarzyszeń Lokalna Grupa Działania Brynica to nie granica**
42-460 Mierzęcice, ul. Wolności 95
tel.: 032 288 79 00, fax: 032 288 70 55
e-mail: lgdbrynica@mierzecice.pl

L/02/130/2006 **Związek Stowarzyszeń Lokalna Grupa Działania Żywiecki Raj – Kotlina Tradycji i Turystyki**
34-300 Żywiec, ul. Kabaty 2
tel.: 033 861 28 98, fax: 033 860 20 53
e-mail: leader.zywiec@wp.pl, m.klis@zmge.zywiec.pl

L/02/132/2006 **Związek Stowarzyszeń Lokalna Grupa Działania Beskid Śląski Górom**
43-438 Brenna, ul. Wyzwolenia 40
tel.: 033 853 64 76, 698 583 975, fax: 033 853 64 76, 033 853 62 40
e-mail: rudolfh@op.pl
Adres do korespondencji: 43-438 Brenna, ul. Wyzwolenia 71
43-438 BrennaRudolf Holecxa
tel.: 033 853 64 76, 698 583 975

województwo świętokrzyskie

L/02/017/2006 **Fundacja Partnerstwo Krzemieny Krag**
27-423 Bałtów, Bałtów 55
tel.: 041 264 12 93, 041 264 10 22, fax: 041 264 12 93
e-mail: biuro@baltow.info
www.krzemiennykrag.info

L/02/025/2006 **Lokalna Organizacja Turystyczna Partnerstwo Ziemi Sandomierskiej**
27-620 Dwikozy, ul. Spółdzielcza 2
tel.: 504 781 642
e-mail: zgoda@poczta.neostrada.pl
www.zgoda.org.pl

L/02/034/2006 **Brody nad Kamienną**
27-230 Brody, ul. Stanisława Staszica 3
tel.: 041 271 13 72, 041 271 13 30, fax: 041 271 12 31
e-mail: inwestycyjny.brody@vp.pl

L/02/049/2006 **Fundacja Rozwoju Wsi Świętokrzyskiej**
26-025 Łagów, ul. Rynek 62
tel.: 041) 307 40 70, fax: 041 307 40 70
e-mail: psadlocha@lagow-gmina.pl
www.frws.org.pl

L/02/071/2006 **Związek Stowarzyszeń Białe Ługi**
26-021 Daleszyce, pl. Staszica 9
tel.: 041 317 16 94, fax: 041 317 16 93
e-mail: gmina@daleszyce.pl

L/02/081/2006 **Stowarzyszenie Lokalna Grupa Działania – Wokół tysej Góry**
26-004 Bieliny, ul. Partyzantów 17
tel.: 041 302 50 94, 609 679093, fax: 041 302 61 07
e-mail: wokollysejgory@wp.pl
www.wokollysejgory.pl

L/02/141/2006 **Stowarzyszenie Lokalna Grupa Działania Dorzecze Bobrzy**
26-085 Miedziana Góra, Kostomłoty II 133a
tel.: 041 303 20 21, 500 711 801, fax: 041 303 20 22
e-mail: dorzeczebobrzy@wp.pl
www.dorzeczebobrzy.pl

L/02/152/2006 Fundacja Ziemi Morawickiej
26-026 Morawica, ul. Kielecka 38
041 311 46 91, fax: 041 311 46 90
e-mail: gmina@morawica.pl

L/02/157/2006 Lokalna Grupa Działania Partnerstwo Chęciny
26-060 Chęciny, ul. Długa Nr 21
tel.: 041 315 10 97
e-mail: mgok.checiny@neostrada.pl

województwo warmińsko-mazurskie

L/02/004/2006 Związek Stowarzyszeń na Rzecz Rozwoju Gmin Północnego Obszaru Wielkich Jezior Mazurskich
11-600 Węgorzewo, ul. 3-go maja 17b
087 427 01 46, 087 427 09 45, fax: 087 427 09 61
e-mail: promocja@powiatwegorzewski.pl

L/02/033/2006 Stowarzyszenie Rozwoju Wsi i Ochrony Dziedzictwa Kulturowego w gminie Biskupiec
13-340 Biskupiec, ul. Rynek 1/20
056 474 50 58, fax: 089 521 00 15
e-mail: lgd@biskupiec@poczta.onet.pl, grazyna.grejner@wp.pl

L/02/061/2006 Stowarzyszenie Lokalna Grupa Działania LIDER w EGO
19-300 Elk, ul. Sikorskiego 5a
tel.: 601 559 195, 0 693 038 803, fax: 087 621 83 39
tel.: lgd@liderwego.pl;

L/02/096/2006 Stowarzyszenie Łączy Nas Kanał Elbląski Lokalna Grupa Działania w Elblągu
82-300 Elbląg, ul. Jana Amosa Komeńskiego 40
tel.: 055 239 49 61, fax: 055 239 49 64; 62
e-mail: spanczuk2@wp.pl, kanalelblaskiLGD@gmail.com

L/02/137/2006 Stowarzyszenie LGD WARMIŃSKI ZAKĄTEK
11-040 Dobre Miasto, ul. Grudziądzka 9b
tel.: 089 615 39 39, fax: 089 61 61 443
e-mail: promocja@dobremiasto.com.pl

L/02/153/2006 Fundacja Lokalna Grupa Działania partnerstwo dla Warmii
14-520 Pieniężno, Pakosze 22
055 244 70 51, fax: 055 244 70 51
e-mail: wies21@wp.pl

L/02/163/2006 Związek Stowarzyszeń Kraina Drwęcy i Pasłęki
14-105 Łukta, ul. Mazurska 30
tel.: 089 647 57 45, fax: 089 647 52 50
e-mail: leader@frtl.org.pl
www.leader.frtl.org.pl

L/02/186/2006 Związek Stowarzyszeń Brama Mazurskiej Krainy
13-100 Nidzica, Plac Wolności 1
tel.: 089 625 22 26, fax: 089 625 43 37
e-mail: nida@nida.pl

województwo wielkopolskie

L/02/011/2006 Stowarzyszenie Światowid
62-260 Łubowo, Łubowo 1
tel.: 061 427 59 50, fax: 061 427 59 50
e-mail: swiatowid@lubowo.pl
www.swiatowid.lubowo.pl

L/02/045/2006 Fundacja Gościnnia Wielkopolska
63-830 Pępowo, ul. Powstańców Wlkp. 43
tel.: 065 574 12 22
e-mail: biuro@wielkopolskagoscinnia.pl

L/02/091/2006 KOLD
64-550 Duszniki, ul. Jana Pawła II 8
tel.: 612 919 075, 061 291 91 31
e-mail: kold@duszniki.eu

L/02/097/2006 Fundacja Wrota Wielkopolski
63-604 Baranów, Rynek 21
tel.: 062 7810433, fax: 062 7810405
e-mail: leader@wrotawielkopolski.org.pl
www.wrotawielkopolski.org.pl

L/02/098/2006 Fundacja Lokalna Grupa Działania Smocza Kraina
63-642 Perzów, Perzów 78
tel.: 062 786 18 50, fax: 062 786 15 09
e-mail: lgdsmoczakraina@wp.pl

L/02/099/2006 Towarzystwo Społeczno-Gospodarcze Dwa Mosty
62-561 Ślesin, Ślesin - Tokary 12
tel.: 063 270 41 27, fax: 063 270 41 27
e-mail: lesna.polana@wp.pl

L/02/103/2006 Stowarzyszenie Wspólnie dla przyszłości
63-300 Pleszew, Rynek 1
tel.: 062 742 83 10, fax: 062 742 83 01
e-mail: sekretariat@pleszew.pl

L/02/104/2006 Stowarzyszenie Solidarni w Partnerstwie
62-571 Stare Miasto, ul. Główna 16
tel.: 063 241 6216 wew. 45, fax: 063 241 65 80
e-mail: lgd@stare-miasto.pl
www.solidarni-w-partnerstwie-lider.pl

L/02/144/2006 Stowarzyszenie Dolina Noteci
64-830 Margonin, Powstańców Wlkp. 13
tel.: 602 399 099, 61 848 71 07, fax: 61 848 71 02
e-mail: PCSI@INTERIA.PL
www.notec.eu
Adres do korespondencji: 62-020 Swarzędz, Czwartaków 629

L/02/145/2006 Stowarzyszenie Dolina Węly
62-290 Mieścisko, Plac Powst. Wielkp. 13
tel.: 061 427 80 01, 061 833 94 31, 061 427 80 88, fax: 061 833 94 31
e-mail: ug@miescisko.nowoczesnagmina.pl
www.dolinawelyn.org.pl

L/02/165/2006 Czarnkowsko-Trzcianecka Lokalna Grupa Działania
64-980 Trzcianka, ul. Parkowa 1
tel.: 062 255 20 88, fax: 062 255 20 88
e-mail: promocja@pct.jst.pl, czarnkow@wodr.poznan.pl

L/02/171/2006 Stowarzyszenie Ostrzeszowska Lokalna Grupa Działania
63-500 Ostrzeszów, ul. Przemysłowa 27
tel.: 062 732 06 20, fax: 062 732 06 01
e-mail: pu_ue@ostrzeszow.pl

L/02/175/2006 Stowarzyszenie LGD 7 – Kraina Nocy i Dni
62-840 Koźminek, ul. Kościuszki 7
tel.: 062 763 70 07, fax: 062 763 72 07
e-mail: lgd7krainanocyidni@wp.pl

L/02/180/2006 Fundacja Tutaj Warto
62-320 Miłostaw, ul. Wrzesińska 19
tel.: 061 438 20 21, fax: 061 438 30 51
e-mail: echo@echo.org.pl
www.tutajwarto.wrzesnia.net

województwo zachodniopomorskie

L/02/021/2006 Fundacja Lider Walecki
78-600 Walcz, ul. Dąbrowskiego 8
tel.: 067 258 02 41, fax: 067 258 02 41
e-mail: lider@poczta.vel.pl
www.lidervalecki.vel.pl

L/02/086/2006 Stowarzyszenie Lider Pojezierza
74-320 Barlinek, ul. Niepodległości 20
tel.: 095 746 55 58, fax: 095 746 17 04
e-mail: lgd@liderpojezierza.pl
www.liderpojezierza.pl

L/02/093/2006 Stowarzyszenie Lokalnej Grupy Działania Siła w Grupie
78-120 Gościno, IV Dywizji Wojska Polskiego 58/13
tel.: 094 351 25 03, fax: 094 351 25 03
e-mail: gcagoscino@op.pl

L/02/140/2006 Stowarzyszenie Szanse Bezdroży Gmin: Goleniów, Osina, Przybiernów, Stepnica
72-100 Goleniów, ul. Słowackiego 1
tel.: 091 4071320, 888 793 775
e-mail: szanse_bezdrozy@o2.pl
www.szansabezdrozy.pl

L/02/156/2006 Środkowopomorska Grupa Działania
75-201 Koszalin, ul. Dworcowa 11-15
tel.: 094 343 51 67, fax: 094 343 51 67
e-mail: sgipps@ko-pomerania.pl

L/02/176/2006 WIR – Wiejska Inicjatywa Rozwoju Gmin Chociwel, Marianowo, Stargard Szczeciński, Suchań
73-110 Stargard Szczeciński, ul. Rynek Staromiejski 5
tel.: 091 834 11 99, fax: 091 834 11 99
e-mail: sekretariat@gmina.stargard.pl
www.wir-igd.org.pl

Współpraca polsko-węgierska w ramach Programu Leader – „Dobry początek”

Polsko-Węgierska współpraca w ramach Programu Leader ma już swoją historię, a zainteresowanie kontaktami i wymianą doświadczeń jest po obu stronach coraz większe.

Węgierskie LGD¹ w opracowanych strategiach uwzględniły wszystkie cztery tematy wiodące, wyznaczone przez Komisję Europejską jako priorytetowe dla obszarów wiejskich państw członkowskich przystępujących do Programu Leader :

- poprawa jakości życia na obszarach wiejskich – 60 LGD
- podnoszenie wartości produktów lokalnych – 61 LGD
- wykorzystanie zasobów naturalnych i kulturowych – 61 LGD.
- 34 LGD wskazują jako pole działania „Nowe technologie i know-how w celu podniesienia konkurencyjności produktów i usług obszarów wiejskich”.

LGD na Węgrzech zainteresowane są współpracą międzynarodową w zakresie: agroturystyki, produktów regionalnych, rolnictwa ekologicznego, ochrony dziedzictwa kulturowego oraz rozwoju społeczności lokalnych.

(Ogólne porównanie zasad wdrażania Programu Leader w Polsce i na Węgrzech przedstawia tabela Nr 1).

Przedstawiciele polskich Lokalnych Grup Działania uczestniczyli już w kilku imprezach stymulujących współpracę dwustronną:

1. Międzynarodowa konferencja poświęcona realizacji Programu Leader w krajach Unii Europejskiej, z udziałem przedstawicieli 27 krajów, łącznie ponad 300 osób – Tihany, 13–17 listopad, 2006;

2. Seminarium poświęcone tematyce promocji produktów regionalnych i tradycyjnych, z udziałem ponad 100 zaproszonych gości, w tym przedstawicieli węgierskich Lokalnych Grup Działania – Hogvesz (rejon Tolna), 7–9.03.2007;

3. Wyjazd studyjny dla 10 osobowej grupy w dniach 13–19.05.2007 (w tym: przedstawiciele FAPA i Urzędów Marszałkowskich), w ramach którego odbyły się spotkania z kluczowymi węgierskimi instytucjami (zarządzającą, wdrażającą i płatniczą), oraz pięcioma węgierskimi Lokalnymi Grupami Działania, a tematyka spotkań obejmowała między innymi takie zagadnienia jak:

- Poznanie struktury, organizacji i zasad działania LGD;
- Zapoznanie się z zakresem oraz z konkretnymi problemami wdrażania strategii oraz projektami realizowanymi przez LGD;
- Poznanie procedur i zasad rozliczania projektów w ramach programu Leader;
- Poznanie systemu dobrych praktyk działających partnerstw i instytucji w innych krajach UE;
- Zapoznanie się z systemem wdrażania na szczeblu centralnym i regionalnym;
- Funkcjonowanie Krajowej Sieci Leader + oraz sieci partnerstw lokalnych;

- Nawiązanie współpracy w celu wymiany informacji oraz wspierania budowy partnerstw międzynarodowych;
- Leader w nowym okresie programowania 2007 – 2013.

Uczestnicy wszystkich spotkań podkreślali ich świetne merytoryczne przygotowanie, niezwykłą gościnność i otwartość partnerów węgierskich oraz życzliwość i zaangażowanie głównego organizatora, tj. Węgierskiego Centrum Leader.

Niestety, przedstawiciele węgierskich Lokalnych Grup Działania nie uczestniczyli jak dotąd w żadnej imprezie w Polsce związanej z realizacją Programu Leader.

Institucje wspierające kontakty między LGD w Polsce i na Węgrzech.

Głównym organizacyjnym i merytorycznym wsparciem dla polskich Lokalnych Grup Działania, zainteresowanych współpracą z węgierskimi LGD, są przede wszystkim:

(a) Krajowa Sieć Leader + :

Fundacja Programów Pomocy dla Rolnictwa FAPA
ul. Wspólna 30
00-930 Warszawa
tel.: (+ 48 22) 623 19 40; (+ 48 22) 623 19 91
E-mail: siec_leader@fapa.org.pl
www.leaderplus.org.pl

(b) Węgierskie Centrum Leader:

Hungarian Leader Center
H-1051 Budapest, Szent Istvan ter 11/B
tel.: (+ 36 70) 1302 1824
fax: (+ 36 70) 1373 0080
E-mail: info@leader.co.hu
www.leaderkozpont.hu

Ponadto, pomoc w pozyskaniu informacji na temat obszarów działania różnych węgierskich organizacji i firm (kontakty kulturalne i handlowe) można uzyskać w następujących instytucjach:

(c) Węgierski Instytut Kultury

00-517 Warszawa, ul. Marszałkowska 80
tel. 022/629 32 43, 022/629 32 44,
biblioteka: 022/629 32 42, fax 022/625 07 62
hunginst@hunginst.pol.pl

(d) Wydział Handlowy Ambasady Republiki Węgierskiej

00-559 Warszawa, ul. Chopina 2
tel: 0-22 841-35-51, 6 Fax: 0-22 41-38-63
E-mail: warsaw@itd.hu
www.wphi.hu

Pragnę serdecznie podziękować Panu Markowi Neuhauserowi z Węgierskiego Centrum Leader w Budapeszcie za pomoc w opracowaniu tego artykułu.

Opracowanie: **Maria Jakubowicz**
Zespół Rozwoju Wsi/FAPA

¹ Na Węgrzech działa 70 LGD

Tabela Nr 1: Ogólne porównanie realizacji Programu Leader na Węgrzech i w Polsce w latach 2004-2013

	2004-2006 Pilotażowy Program LEADER +		2007-2013 (wg projektu PROW 2007-2013) OŚ LEADER	
	Węgry	Polska	Węgry	Polska
Institucja Zarządzająca	Ministerstwo Rolnictwa i Rozwoju Wsi - zarządzanie strategiczne - dokumenty programowe	Ministerstwo Rolnictwa i Rozwoju Wsi - zarządzanie strategiczne - dokumenty programowe	Ministerstwo Rolnictwa i Rozwoju Wsi - zarządzanie strategiczne - dokumenty programowe	Ministerstwo Rolnictwa i Rozwoju Wsi - zarządzanie strategiczne - dokumenty programowe
Institucja Wdrażająca	Agencja ds. Rolnictwa i Rozwoju Wsi (brak wyraźnego podziału na instytucję Wdrażającą i Płatniczą, obie funkcje pełni Agencja ds. Rolnictwa i Rozwoju Wsi) - weryfikacja wniosków - podpisywanie umów z Beneficjentami - monitoring - kontrola	Fundacja Programów Pomocy dla Rolnictwa FAPA - weryfikacja wniosków - podpisywanie umów z Beneficjentami - monitoring - kontrola - sieciowanie	Agencja ds. Rolnictwa i Rozwoju Wsi (brak wyraźnego podziału na instytucję Wdrażającą i Płatniczą, obie funkcje pełni Agencja ds. Rolnictwa i Rozwoju Wsi) - weryfikacja wniosków - podpisywanie umów z Beneficjentami - monitoring - kontrola - sieciowanie	Samorząd Województwa (Urzędy marszałkowskie) - weryfikacja wniosków - podpisywanie umów z Beneficjentami
Institucja Płatnicza	- sieciowanie	Agencja Restrukturyzacji i Modernizacji Rolnictwa - realizacja płatności		Agencja Restrukturyzacji i Modernizacji Rolnictwa - realizacja płatności
Etapy wdrażania	Brak podziału na Schematy czy etapy wdrażania; raczej podział na następujące cykle programowe: a) 2005: przygotowanie/budowanie potencjału ludzkiego i instytucjonalnego b) 2005-2006: dwustopniowa selekcja LGD (łącznie do programu aplikowało 186 LGD, a ostatecznie zostało wybranych 70 LGD c) 2006 - wrzesień 2008: realizacja i rozliczenie programu	a) Schemat I (2005-2006) b) Schemat II (2006-mid 2008)	a) Faza przygotowawcza: koniec 2007 b) Nabór LGD: druga połowa 2008 c) Rozpoczęcie selekcji projektów do realizacji w okresie 2008-2013	a) 1-szy nabór LGD: czerwiec 2008 b) 2-gi nabór LGD: czerwiec 2011 (przedłużenie umów lub wybór nowych LGD)
Schemat I ² (2005 - 2006)	a. Beneficjenci: LGD z zatwierdzonym - na etapie selekcji do programu - planem/strategią rozwoju lokalnego; LGD nie posiadają osobowości prawnej, stanowią natomiast grupę związaną umową o współpracy i działającą na określonym, spójnym geograficznie terenie. Członkami LGD są osoby prawne (publiczne, społeczne, prywatne) lub osoby fizyczne. Na czele LGD stoi jedna z organizacji członkowskich, reprezentująca LGD na zewnątrz; b. Działania: wybór i realizacja projektów („miękkich i twardych”) na poziomie lokalnym; LGD rekomendują projekty do Agencji ds. Rolnictwa i Rozwoju Wsi dot. ostatecznego wyboru projektów do finansowania c. Budżet (2004-2006): ok. 26 mln euro d. Rezultaty: i) 70 działających LGD ii) ok. 3600 wniosków o dofinansowanie przedłożonych LGD iii) ostateczna liczba projektów wybranych przez Agencję do realizacji nie jest jeszcze znana iv) objęte programem 16% ludności kraju (średnia liczba ludności na obszarze LGD – ok. 23 000)	a. Beneficjenci: gminy, związki międzygminne, NGO b. Działania („projekty miękkie”): (i) Tworzenie i rejestracja LGD (jako osoby prawne: fundacje, stowarzyszenia, związki stowarzyszeń) (ii) opracowanie ZSRROW c. Budżet: ok. 5 mln euro d. Rezultaty: (i) 167 LGD zarejestrowanych (ii) 167 ZSRROW opracowanych (iii) objęte programem: 830 gmin; liczba ludności: 7029395; powierzchnia: 120091,4 km ²		
Schemat II (2006 – 2008)		a. Beneficjenci (LGD tj. fundacje, stowarzyszenia, związki stowarzyszeń) b. Działania („projekty miękkie”): (i) wdrażanie ZSRROW; (ii) współpraca międzynarodowa c. Budżet: (i) 24 mln euro; (ii) 187 500 euro/projekt c. Rezultaty: (i) 151 LGD wdrażają ZSRROW (ii) objęte programem: 862 gminy; liczba ludności: 6913538 (ok. 17%), powierzchnia: 125697,78 km ²		
Spodziewane rezultaty Programu Leader w okresie 2007-2013 oraz budżet:			a) min 50% obszarów wiejskich objętych projektem (tj. 44% pow. Węgier) b) 70 – 80 LGD biorących udział w projekcie c) łączny budżet: 291mln euro („projekty miękkie i twarde”)	(a) min 50% obszarów wiejskich objętych projektem (b) min. 200 LGD biorących udział w projekcie (c) łączny budżet: 787,5 mln euro („projekty miękkie i twarde”)

² W Polsce zwany „Schematem”, na Węgrzech zwany „Cyklem programowym”

Z wizytą na Węgrzech

W dniach 13–19 maja 2007 roku z wizytą na Węgrzech przebywała delegacja reprezentująca LGD „Białe Ługi”, Związek Stowarzyszeń „Kursie Razem”, Mazowiecki Urząd Marszałkowski, Agencję Restrukturyzacji i Modernizacji Rolnictwa oraz Fundację Programów Pomocy dla Rolnictwa FAPA. Grupa z Polski odwiedziła Instytucję Zarządzającą – Węgierskie Centrum Lidera oraz pięć Lokalnych Grup Działania z północno-wschodniego regionu Węgier. Poniżej garść informacji o węgierskich LGD.

1. LGD „8 Palóc +” w Kazár.

LGD „8 Palóc +” znajduje się w regionie pokopalnianym na Pogórze Północnym, u podnóża gór Mátra. Podejmowane przez LGD inicjatywy dotyczą głównie zachowania dziedzictwa kulturowego i tradycji grupy etnicznej zamieszkującej ten region – Palotów, w tym tradycyjnych zagród chłopskich oraz kolonii górniczych (Dom Górnik, Dom Rzemiosła, Dom Miodu, spichlerze). Kultura Palotów to przede wszystkim wspaniałe wyroby rzemieślnicze, w tym gliniane naczynia i drewniane meble, a także tradycyjne pieśni, bajki, podania, ballady jak również stroje i tańce ludowe oraz dialekt. Ważne miejsce w kalendarzu regionu zajmują wydarzenia, podczas których prezentowane są zwyczaje i rzemiosło Palotów, np. festiwale pieśni i tańca ludowego, warsztaty rzemiosła itp. Lokalny program rozwoju obszarów wiejskich w ramach programu Leader+ obejmuje cztery priorytetowe cele:

- „Szanse na wsi”: poprawa warunków życia na obszarach wiejskich, promocja produktów i usług regionalnych, poprawa konkurencyjności lokalnych wytwórców i usługodawców, wprowadzenie systemu lokalnej marki jakości;
- „Ciekawa wieś”: poprawa lokalnego wizerunku, wspieranie działań, które przyczyniają się do zachowania dziedzictwa kulturowego Palotów oraz promocja lokalnych wartości turystycznych i kulturowych np.: warsztatów rzemieślniczych, świetlic wiejskich, szlaków turystycznych, wydawnictw promocyjnych;
- „Samemu nie da rady”: aktywizacja miejscowej ludności do wspólnych działań, zachęta do tworzenia nowych organizacji, rozwój współpracy między wioskami, np. wspólne imprezy, wydawnictwa;
- „Razem jesteśmy silni”: wdrażanie lokalnego planu rozwoju zasobów ludzkich: szkolenia dla mieszkańców: komputerowe, językowe, rzemieślnicze, związane z działalnością agroturystyczną.

Podczas wizyty w LGD grupa z Polski odwiedziła m.in. rodzinny odzieżowy zakład produkcyjny „Axamo” w Kazár, skansen ludowy, a także unikalną kolekcję żelazek Andreása Bagi.



2. LGD „Dél Mátra 11” w Gyöngyös i Domoszló.

LGD „Dél Mátra 11” powstała we współpracy 11 miejscowości otoczonych od północy pasmem gór Mátra, a od południowej strony graniczących z Wielką Niziną Węgierską. Projekt Leader+ koncentruje się w tym regionie na wykorzystaniu i zachowaniu zasobów naturalnych (lasy, jeziora, rzeki) oraz rozwoju turystyki łowieckiej i wędkarskiej. Motto przewodnie LGD „Dél Mátra 11” brzmi: „Winorośl-wino-tradycja”, ponieważ uprawa winorośli i produkcja wina, to zarówno główne źródło dochodu dla tego regionu, jak też wielowiekowa tradycja. Miejscowa ludność coraz bardziej zdaje sobie również sprawę z możliwością, jakie daje agroturystyka. Podejmowane są inicjatywy mające na celu ulepszenie bazy agroturystycznej. Ścisłe związane z tym są programy turystyki winiarskiej oraz świadomość lokalnych tradycji i dziedzictwa kulturowego.

Lokalny program rozwoju obszarów wiejskich w ramach programu Leader+ obejmuje 10 obszarów:

- Promocja inwestycji turystycznych specyficznych dla regionu;
- Zachowanie dziedzictwa naturalnego i kulturowego;
- Promocja regionalnych programów ochrony środowiska naturalnego;
- Analizy i dokumentacje dla projektów inwestycyjnych;
- Promocja szkoleń z zakresu turystyki;
- Promocja produktów lokalnych;
- Promocja sportów masowych i rekreacji;
- Promocja działań integracyjnych;
- Szkolenia dla niepełnosprawnych z zakresu uprawy roślin;
- Promocja współpracy międzynarodowej.

Polska grupa odwiedziła dwie miejscowości. W Gyöngyös grupa obejrzała dwa wzorcowe gospodarstwa agroturystyczne oraz zapoznała się z hydroponiczną uprawą papryki w szklarni. Pobyt w Domoszló uatrakcyjnił występ regionalnego zespołu folklorystycznego oraz degustacja win z miejscowego gospodarstwa winiarskiego. Obejrano również wystawę produktów lokalnych (miody, haftowane tkaniny).



3. LGD „Dél-Cserhát“ w Kord.

LGD „Dél-Cserhát“ znajduje się u podnóża gór Cserhát w północno-wschodnich Węgrzech. Na obszarze działania miejscowego LGD znajduje się obszar chroniony o znaczeniu krajowym: Obszar Chroniony Krajobrazu Wschodniego Cserhátu.

Cele lokalnego programu rozwoju obszarów wiejskich:

- Rozwój istniejących przedsiębiorstw i zakładanie nowych,
- Promocja dywersyfikacji działań miejscowych firm, wspieranie inicjatyw dochodowych,
- Poprawa jakości życia na obszarach wiejskich,
- Pomoc w produkcji, przetwórstwie i marketingu produktów lokalnych,
- Zachowanie i poprawa jakości środowiska naturalnego oraz jego wykorzystanie dla turystyki: specjalna rola rozwoju agroturystyki i ekoturystyki, wykorzystanie różnorodności biologicznej, hodowla rodzimych ras zwierząt zagrożonych wyginięciem (węgierskie szare bydło domowe, świnia Mangalica), uprawa tradycyjnych roślin i ziół,
- Rozwój zasobów ludzkich, zachowanie i rewitalizacja tradycyjnego rzemiosła,
- Ponowne odkrywanie kultury i historii regionu, przekazywanie tradycji mieszkańcom i turystom,
- Zatrzymanie procesu wyludnienia wsi.

Tradycyjne węgierskie potrawy oraz produkty lokalne można degustować oraz zakupić w pierwszym zorganizowanym na Węgrzech w ramach programu Leader+ Punkcie Sprzedaży Żywności w Restauracji Vadvirad w Kozárd. Na gości czekają węgierskie miody, pierniki, świeże owoce oraz dżemy i konfitury



owocowe, sery owcze i kozie, wyroby wędliniarskie z mięsa wieprzowego z Mangalicy, a także wódka owocowa „Palinka“. W ramach współpracy międzynarodowej w Punkcie Sprzedaży będą wkrótce zaprezentowane produkty włoskie i fińskie. Grupa z Polski odwiedziła fermę hodowlaną bydła szarego i świnii Mangalicy.

4. LGD Bükk w Bükkaranyos i Bukkszentkereszt.

Obszar działania LGD Bükk obejmuje 9 miejscowości położonych w centralnej i południowej części Gór Bukowych. Głównym celem LGD jest rozwój regionalny oraz rozwój turystyki. LGD współpracuje również ściśle z Parkiem Narodowym Gór Bukowych w zakresie ochrony środowiska naturalnego. Główną atrakcją parku są liczne wapienne jaskinie o łącznej długości ponad 35 km. Region Gór Bukowych jest bogaty w zasoby naturalne oraz posiada swoisty alpejski mikroklimat, lecz rolnictwo ogranicza się do produkcji winorośli i innych owoców, zaś przemysł jest słabo rozwinięty. Przemysł przetwórczy jest zdominowany przez wyrób win. Głównym problemem regionu jest brak dostatecznego systemu połączeń wiosek znajdujących się po obu stronach wzgórz z siecią dróg publicznych. Głównym celem działań LGD jest poprawa połączeń drogowych regionu przez utworzenie systemu wykorzystania dróg leśnych Gór Bukowych, co ma szczególne znaczenie z punktu widzenia turystyki. W ramach programu Leader+ przyjęto unikalne rozwiązanie, które polega na odnowieniu systemu pracy dylizansów pocztowych, jako szybkiego, taniego i przyjaznego dla środowiska środka transportu. W pierwszym etapie planuje się zakup 6 dylizansów oraz utworzenie miejsc postojowych na ich trasie. Na parkingach powstaną sklepiki dla turystów z produktami lokalnymi, oferowana będzie degustacja win, prezentowane będzie lokalne rzemiosło itp. Planuje się również utworzenie systemu kempingów leśnych, festiwali kulinarnych, rozwój sieci informacyjnych itp.

Grupa z Polski wysłuchała prelekcji zaprezentowanej przez firmę Nagy-ferenci Ltd. – organizację gestorską zajmującą się organizacją pracy LGD Bükk, a także rolnictwem ekologicznym i uprawą czarnej porzeczki. Gospodarstwo korzysta z własnych źródeł energii odnawialnej: turbiny wiatrowej, kolektora słonecznego oraz pieca do spalania biomasy. Firma prowadzi również szkolenia z zakresu ochrony przed szkodnikami oraz energii odnawialnej, a ostatnio również z przygotowania i wdrażania projektów z zakresu rozwoju obszarów wiejskich, współfinansowanych ze środków UE. W 2006 roku firma opracowała nowy projekt demonstracyjny „wioski wodorowej“, którego celem jest pokazanie w realnych warunkach zastosowania technologii wiatrowych i wodorowych w dostarczaniu energii elektrycznej. Dzięki zastosowaniu powyższych technologii wioska ma nadzieję zmniejszyć swoje uzależnienie od tradycyjnych źródeł paliwa, osiągnąć częściową samowystarczalność energetyczną i chronić środowisko. W wiosce wodorowej planuje się również utworzenie domu starców, którego pensjonariusze korzystaliby z energii odnawialnej. Kolejnym punktem wizyty był sklepik zielarski słynnego zielarza: Szabó György w Bukkszentkereszt, gdzie od 2004 r. działa Bukowe Stowarzyszenie Zielarstwa i Medycyny Tradycyjnej, a w ramach programu Leader+ ma powstać suszarnia ziół.



5. LGD Tisza-tavi – Poroszló, Kisköre.

Obszar działania tej Grupy obejmuje 13 miejscowości położonych w pobliżu jeziora Tisza (Cisa). Ważną rolę w krajobrazie i życiu regionu objętego strategią LGD odgrywa woda. Na rzece Cisie wybudowano elektrownię wodną w Kisköre oraz zbiornik sztuczny – zwany jeziorem Cisa, które jest obecnie wspaniałym miejscem dla turystyki i rekreacji, kajakarstwa, wędkarstwa. Nad jeziorem znajduje się również hotel termalny, wykorzystujący energię wód termalnych.

Celem lokalnego programu rozwoju obszarów wiejskich jest ułatwienie przekształceń gospodarczych w regionie oraz zwiększenie roli usług, co realizuje się m.in. przez rozwój turystyki oraz zwiększenie udziału tej gałęzi gospodarki w dochodach regionu. Aby osiągnąć ten cel, dąży się do poprawy jakości usług turystycznych, różnicowania oferty turystycznej, tak, aby nie była związana jedynie z jeziorem Cisa oraz terenem do niego przyległym, a także, aby stworzyć ofertę atrakcyjną dla turystów również poza sezonem letnim.

Działania w ramach lokalnego planu rozwoju obszarów wiejskich:

- Poprawa profesjonalnych umiejętności osób świadczących usługi turystyczne;
- Zróżnicowanie oferty turystycznej na bazie zasobów i tradycji lokalnych np. utworzenie mini ZOO z rodzimymi gatunkami zwierząt, rozwój turystyki wędkarskiej, odtwarzanie tradycyjnego rzemiosła oraz tworzenie prezentacyjnych warsztatów rzemieślniczych;
- Promocja i sprzedaż lokalnych produktów rolniczych i rzemieślniczych;
- Tworzenie tematycznych szlaków turystycznych;
- Opracowywanie publikacji promujących region;
- Tworzenie biur i punktów informacji turystycznej;
- Rozwój i poprawa jakości bazy noclegowej oraz świadczonych usług.

Podczas wizyty w LGD Tisza-tavi grupa z Polski odbyła rejs statkiem po jeziorze Cisa, obejrzała rezerwat ptaków oraz elektrownię wodną. Zwiedzała również farmę strusi w Tarnaszentmiklós, gdzie można kupić wyroby ze skóry i jaj strusia. Podczas wizyty w Poroszló, przedstawiciele miejscowych samorządów zgłosili chęć współpracy z polskimi hodowcami strusi.

Ewa Siemińska

Zespół Rozwoju Wsi

FAPA



LEADER+ narzędziem rozwoju rynku produktów regionalnych i tradycyjnych

Obowiązujący na terenie Unii Europejskiej system ochrony nazw produktów regionalnych i tradycyjnych okazał się dla producentów wytwarzających te wyroby szansą na lepszą przyszłość, a dla państw członkowskich doskonałym narzędziem promocji swych regionów i kultur. Kraje, które korzystają z tego mechanizmu – czerpiąc zyski liczone w miliardach euro – zawdzięczają to m.in. sprawnemu wykorzystaniu programu LEADER+. W Polsce może być podobnie.

Funkcjonujący w Unii Europejskiej od 1992 roku system ochrony geograficznych nazw produktów rolno-spożywczych odgrywa ogromną rolę w promocji żywności wysokiej jakości, pochodzącej z konkretnych regionów lub wytwarzanych metodami tradycyjnymi. Ochroną objętych jest już około 760 nazw i wyrobów. Około 160 zarejestrowanych produktów pochodzi z Włoch, gdzie obrót nimi (z wyłączeniem win) sięga 9 mld euro rocznie, z czego eksport wynosi ok. 1 miliarda. We Francji obrót produktami o chronionych nazwach, ale liczony razem z winami, stanowi 40 % obrotu wyrobami rolno-spożywczymi i wynosi około 23 mld euro rocznie. Dane te dobitnie świadczą o potęgę ekonomicznej rynku produktów regionalnych i tradycyjnych posiadających zastrzeżone nazwy.

Choć przed Polskim producentami jeszcze droga daleka, aby dorównać pod względem skali produkcji i wolumenu obrotu wytwórców z Włoch czy Francji, to jednak bogactwo kulturowe naszego kraju, jego różnorodność, nieprzemysłowe metody produkcji rolnej, zachowane stare odmiany roślin i rodzime rasy zwierząt, zainteresowanie konsumentów oraz możliwość wykorzystania instrumentów takich np. jak LEADER+, pozwalają sądzić, że oryginalne, tradycyjne i regionalne produkty zaczną wychodzić z cienia oraz ekonomicznego niebytu.

Regionalizm pod ochroną

Rozporządzenie Rady (WE) nr 510/2006 z 20 marca 2006 roku w sprawie ochrony oznaczeń geograficznych i nazw pochodzenia produktów rolnych i środków spożywczych oraz Rozporządzenie Rady (WE) nr 509/2006 z dnia 20 marca 2006 r. w sprawie produktów rolnych i środków spożywczych będących gwarantowanymi tradycyjnymi specjalnościami powstały przede wszystkim po to, by ochronić i wypromować wyjątkowe, ściśle związane z konkretnymi regionami produkty rolne i spożywcze. Aby nazwa produktu mogła zostać zarejestrowana wyrób musi mieć wysoką jakość, być wyjątkowym lub zawdzięczać charakterystykę pochodzenia (patrz oznaczenia na końcu artykułu). To naturalne zasoby i warunki danego obszaru w powiązaniu z lokalnymi umiejętnościami wytwórców są podstawą tego, aby wyrób znalazł się na „półce” produktów charakteryzujących się najwyższą jakością w całej UE.

Ponadto, poprzez obowiązujący w prawie europejskim wymóg zrzeszania się producentów aplikujących o rejestrację wymusza się wspólne działania i inicjatywy wszystkich zaangażowanych w powstanie, zachowanie i komercjalizację danego produktu na

zdefiniowanym obszarze. Także ochrona nazwy, która nierozdzielnie wiąże się z jej rejestracją, pomyślana jest w taki sposób, aby prawo do jej używania miał każdy producent z danego obszaru, który stosuje się do wymogów zawartych w specyfikacji produktu. Nikogo z „uczciwych” producentów (wytwarzających zgodnie ze zdefiniowaną przez samych wytwórców specyfikacją) nie można wykluczyć z grona upoważnionych do używania chronionej nazwy, co służyć ma rozwojowi całego regionu, a nie tylko poszczególnych firm czy zakładów. Produkt taki traktowany jest jako dobro wspólne i dziedzictwo obszaru, z którego się wywodzi, a o które to dobro trzeba dbać i chronić.

Tożsame założenia, wspólne cele

Założenia polityki jakości żywności w UE, rozumianej jako ochrona nazw wyjątkowych – tradycyjnych i regionalnych – produktów rolno-spożywczych, zbieżne są z celami, które stoją przed tymi, którzy zaangażowani są w tworzenie Lokalnych Grup Działania oraz realizację strategii w ramach programu LEADER+. Każdy z czterech priorytetowych celów, wokół których budowane są strategie, może zostać powiązany z rozwojem rynku lokalnych specjałów – począwszy od wprowadzania ich do obrotu, przez współpracę producentów i rejestrację nazwy wyrobu na szczeblu UE, na organizacji systemu komercjalizacji i zasad ochrony produktu kończąc. Bez wykorzystania zasobów naturalnych i kulturowych regionu, lokalnego know-how oraz wspólnych działań społeczności lokalnej niemożliwa jest rejestracja produktu w europejskim systemie. Sama rejestracja natomiast poprzez możliwość, jakie się z nią wiążą, a do których należą m.in. prawo ochronne, wyróżnianie wyrobu na rynku, dodatkowe środki na promocję czy zachęta do wspólnego działania producentów, służy właśnie podnoszeniu jakości życia na obszarach wiejskich. Dowodem tego niech będzie fakt, że choć system ochrony nazw produktów regionalnych i tradycyjnych działa w UE od 15 lat i zarejestrowanych jest w nim kilkaset wyrobów, to do tej pory zaledwie jeden produkt został z systemu wyrejestrowany! (jedno z angielskich piw, które „wypadło” z systemu ze względu na niemożliwość spełnienia przez producentów wymogów zawartych w specyfikacji). Skoro zatem pewnym jest, że w Polsce wyjątkowych produktów nie brakuje (tak naprawdę znaleźć je można na każdym kroku), a także, że korzystać możemy zarówno z europejskiego systemu ochrony nazw geograficznych i tradycyjnych produktów (przynoszącego krociowe zyski w innych krajach UE), jak i programu LEADER+, to pozostaje zadać sobie tylko pytanie, dlaczego z takiej szansy nie skorzystać, skoro z powodzeniem robią to kraje posiadające największe doświadczenia w rejestracji i ochronie produktów.

Te drzwi już wyważono...

Przykładem Lokalnej Grupy Działania, która umiała połączyć możliwości wynikające z europejskiej polityki jakości żywności oraz programu LEADER+, jest LGD DaunOfantino z włoskiej Apulii. Na terytorium działania tej grupy wytwarza się dwa sery, których nazwy zostały zarejestrowane jako chronione nazwy pochodzenia (tj. Caciocavallo Silano oraz Canestrato Pugliese),

dwie zarejestrowane oliwy z oliwek (tj. Dauno – chroniona nazwa pochodzenia oraz La Bella della Daunia – chronione oznaczenie geograficzne), dwa rodzaje win z oznaczeniem geograficznym (tj. Rosso Barletta DOC oraz Aleatico di Puglia DOC) oraz wiele innych produktów wpisanych na włoską listę produktów tradycyjnych. W ramach LGD realizowane są działania (np. szkolenia, seminaria) skierowane zarówno do rolników i producentów, którzy dopiero zaczynają myśleć o „wejściu” ze swoimi produktami w systemy jakości żywności i zastanawiają się nad stworzeniem organizacji producentów, jak też do tych, których problemy sprowadzają się do poprawy zarządzania wewnątrz konsorcjów zajmujących się ochroną i promocją – zarówno na rynku włoskim, jak też na rynku UE oraz rynkach krajów trzecich – zarejestrowanych wyrobów. DaunOfantino włączył się również w zorganizowanie kursów szkoleniowych w zakresie:

- przygotowania producentów żywności do stosowania zasady „od pola do stołu”, czyli możliwości prześledzenia ścieżki pochodzenia wyrobu – co stanowi podstawę uczestnictwa w każdym systemie jakości,
- zarządzania turystyką wiejską oraz zarządzania w turystyce wiejskiej, ze szczególnym uwzględnieniem umiejętności w zakresie komercjalizacji produktów i usług typowych dla terenu, na którym działa LGD,
- zarządzania przedsiębiorstwem zajmującym się produkcją wyrobów tradycyjnych, ze szczególnym uwzględnieniem małych i średnich firm oraz ich możliwości istnienia i konkurowania na rynku. LGD DaunOfantino prowadzi również działania promujące zarówno walory turystyczne regionu, jak też pochodzące z niego produkty i usługi, które – w myśl założeń strategii – mają być dla konsumentów synonimem najwyższej jakości. Przykładem akcji promocyjnej realizowanej przez włoską LGD jest wspólne wystąpienie na targach w Nowym Jorku w kwietniu br. trzech Lokalnych Grup Działania z Prowincji Foggia w Apulii (LGD Meridaunia, LGD Daunofantino oraz LGD Piana del Tavoliere). Amerykańscy konsumenci, importerzy, potencjalni turyści oraz wszyscy zainteresowani regionem Apulii mogli dowiedzieć się wiele o jego wyjątkowych specjach, skosztować tradycyjnych wyrobów, porozmawiać z dystrybutorami i producentami oraz zapoznać się z ofertą turystyczną, a także historią, kulturą i niepowtarzalną lokalną kuchnią tego obszaru.

Więcej informacji na <http://www.galdaunofantino.it>



Nie tylko LEADER +

Powyższy przykład pokazuje, jak dobrym instrumentem pozwalającym na promocję regionu, zwiększenie wiedzy i świadomości producentów i konsumentów oraz ułatwianym komercjalizację lokalnych i tradycyjnych wyrobów jest LEADER+. Żaden z innych dostępnych funduszy czy instrumentów pomocy nie jest tak bardzo nastawiony na lokalną specyfikę, regionalizm, naturalne zasoby obszaru i jego tradycję, jak właśnie LEADER+. A tylko poprzez umiejętne wykorzystanie tych czynników możliwe jest zaistnienie w unijnym systemie ochrony i wyróżniania najlepszych produktów rolno-spożywczych.

Warto wiedzieć jednakże, iż LEADER+ nie jest jedynym możliwym sposobem finansowania działań związanych z produktami o wysokiej jakości. Rejestracja w europejskim systemie Chronionych Nazw Pochodzenia, Chronionych Oznaczeń Geograficznych oraz Gwarantowanych Tradycyjnych Specjalności umożliwia także pozyskiwanie środków z innych źródeł. Specjalnie dla producentów tych produktów w nowym Programie Rozwoju Obszarów Wiejskich na lata 2007 – 2013 przygotowano dwa działania: „Uczestnictwo rolników w systemach jakości żywności” oraz „Działania informacyjne i promocyjne”. W ramach pierwszego działania planuje się pomoc dla producentów rolnych do wysokości 3 200 zł przez pięć lat uczestnictwa w systemie. W ramach drugiego działania planowana jest pomoc dla grup w formie 70 % zwrotu kosztów prowadzonych działań informacyjnych i promocyjnych o zarejestrowanych produktach. Wykorzystanie tych środków jest jednak możliwe po przeprowadzeniu procesu rejestracji. Wnioski o rejestrację można składać bezpośrednio do Ministerstwa Rolnictwa i Rozwoju Wsi.

Dla wsparcia działań promocyjnych można również wykorzystać krajowy instrument, jakim jest Lista Produktów Tradycyjnych tworzona przy współpracy Marszałków Województw i Resortu Rolnictwa. Z wpisem produktu na tę listę nie wiążą się środki finansowe, ale może być ona potraktowana jako bardzo dobry punkt wyjścia do rejestracji w systemie wspólnotowym lub do uzyskania odstępstw (derogacji) od przepisów regulujących produkcję i wprowadzanie żywności do obrotu ze względu na tradycyjne metody wytwarzania.

Potencjał rozwoju rynku produktów tradycyjnych i regionalnych w Polsce jest bardzo duży. Umiejętne wykorzystanie istniejących rozwiązań prawnych może spowodować, iż nasze specjały nie będą tylko wytwarzane na małą skalę na własny użytek i znane wyłącznie lokalnie, ale zaczną na siebie zarabiać i staną się podstawowym źródłem utrzymania osób zajmujących się ich wytwarzaniem. Umożliwi to zarówno ochronę dziedzictwa i tożsamości regionalnej oraz jednocześnie produkcję tego, na czym ludzie z danego regionu znają się najlepiej.



Chroniona Nazwa Pochodzenia – przyznawana jest produktowi, którego jakość i cały proces produkcji jest ściśle i obiektywnie związany z pochodzeniem. Nazwa produktu powinna być związana z obszarem jego pochodzenia oraz wszystkie etapy produkcji muszą odbywać się na danym obszarze.

Chronione Oznaczenie Geograficzne – może uzyskać produkt posiadający wyjątkowe cechy związane z pochodzeniem geograficznym odróżniające go od innych produktów tej samej kategorii. Nazwa produktu powinna być związana z obszarem jego pochodzenia oraz co najmniej jeden z etapów produkcji powinien odbywać się na obszarze, z którego pochodzi dany produkt.

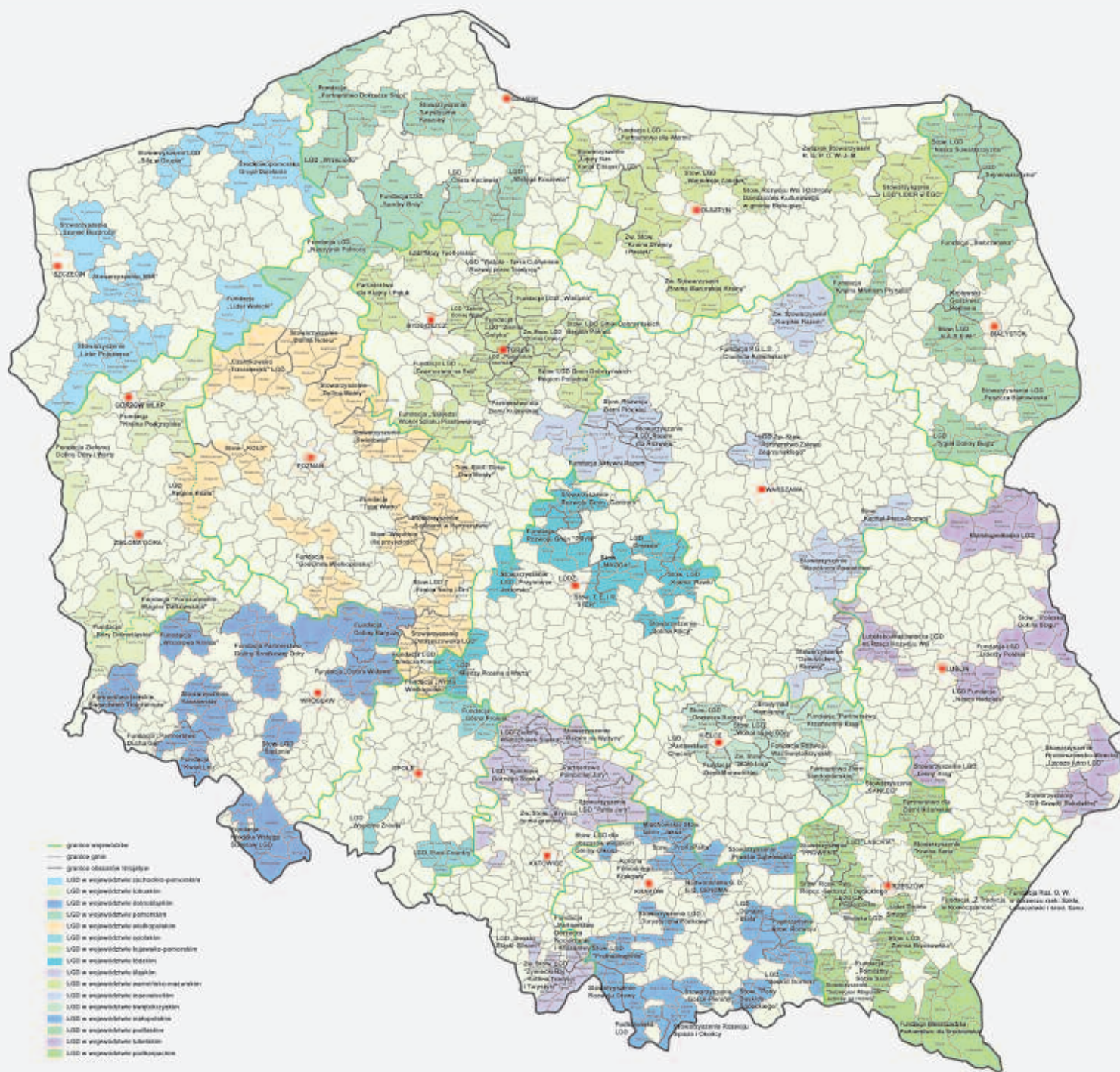
Gwarantowana Tradycyjna Specjalność – produkt może być zarejestrowany, jeżeli posiadającemu cechy odróżniające go od innych produktów tej samej kategorii. Specyficzny charakter produktu powinien wynikać z tradycji jego wytwarzania oraz samej nazwy. Można również wystąpić o ochronę zgłaszanej nazwy.

Autorzy: **Jakub Jasiński**

Michał Rzytki

Wydział Oznaczeń Geograficznych,
Ministerstwo Rolnictwa i Rozwoju Wsi

Mapa Lokalnych Grup Działania w Polsce



www.leaderplus.pl



Ministerstwo Rolnictwa i Rozwoju Wsi
www.minrol.gov.pl



Fundacja Programów Pomocy dla Rolnictwa FAPA
www.fapa.org.pl



Krajowa Rada Izb Rolniczych
www.krir.pl



Centrum Doradztwa Rolniczego
www.cdr.gov.pl



Forum Aktywizacji Obszarów Wiejskich
www.faoW.org.pl